



MATTHIAS FITZ

Arbeiten 2011–2008 [Auswahl]

Matthias Fitz

geboren 1967 in Bad Steben, Oberfranken.
Lebt und arbeitet in Berlin.

Ausbildung:

Kommunikationselektroniker, Fernmeldeamt Neustadt a.d. Weinstraße
Studium Visuelle Kommunikation und Experimentelle Mediengestaltung, Universität der Künste Berlin
Meisterschülerernennung bei Prof. Maria Vedder [2003]

PREISE | AUSZEICHNUNGEN | ÖFFENTLICHE SAMMLUNGEN [AUSWAHL]

| | | |
|--|--|------|
| | Projektstipendium der Stiftung Kunstfonds | 2012 |
| | Nominierung für den Kunstpreis Art of Engineering | 2012 |
| Lobende Erwähnung punto y raya , Museo Nacional Centro De Arte REINA SOFIA , Madrid, Spanien | | 2011 |
| | Videoarbeit im Videoarchiv des Deutschen Künstlerbundes | 2010 |
| | Arbeitsstipendium der Stiftung Kunstfonds | 2009 |
| | lab award 2009 Festival lab.30 | 2009 |
| | Nominierung zur Ausstellung zum 5. Marler Video-Installations-Preis | 2008 |
| 5. Internationaler Kunstpreis für Skulpturen, Installationen und Objekte , Kunstverein Hürth | | 2005 |
| | <i>PictureTubeRadio</i> in der Sammlung ASPC , Neues Museum Weserburg, Bremen | 2004 |
| | Nafög-Stipendium (Stipendium für die künstlerische Nachwuchsförderung), Berlin | 2003 |
| | Hauptpreis des 11. Videokunsthörderpreis Bremen für <i>PictureTubeRadio</i> | 2002 |
| Milla & Partner Preis, Preis für Medien im Raum , Stuttgarter Filmwinter für <i>Kymatische Kinemathek</i> | | 2002 |
| | 1. Preis Kunstwettbewerb Art of Elements , UdK Berlin für <i>Cymatic Circuit</i> | 2001 |
| (<i>SoundToFrame 1.2</i>) LULLABY nominiert für das Projekt Generation 2000, Preise und Stipendien der | | |
| | Caja Madrid , Spanien | 2000 |
| Nominierung zur Ausstellung zum 2. Marler Video-Installations-Preis mit <i>Kymatische Kinemathek</i> | | 2000 |
| | Erasmus Stipendium an der Universität de Barcelona, Spanien | 1999 |
| | Grand Prix de la Création Vidéo , Videoformes, Clermont-Ferrand, Frankreich für <i>Das Wunder</i> | 1999 |
| | Nominierung zur Ausstellung zum 8. Marler Video-Kunst-Preis mit <i>Das Wunder</i> | 1998 |

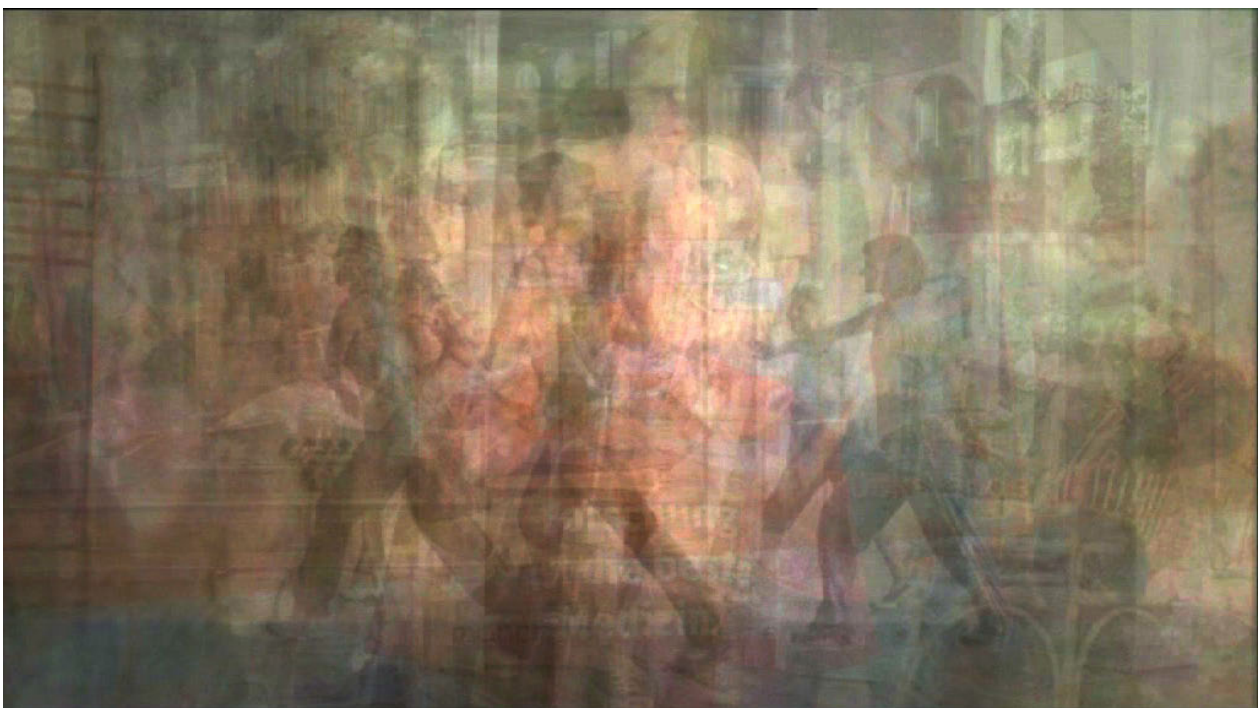
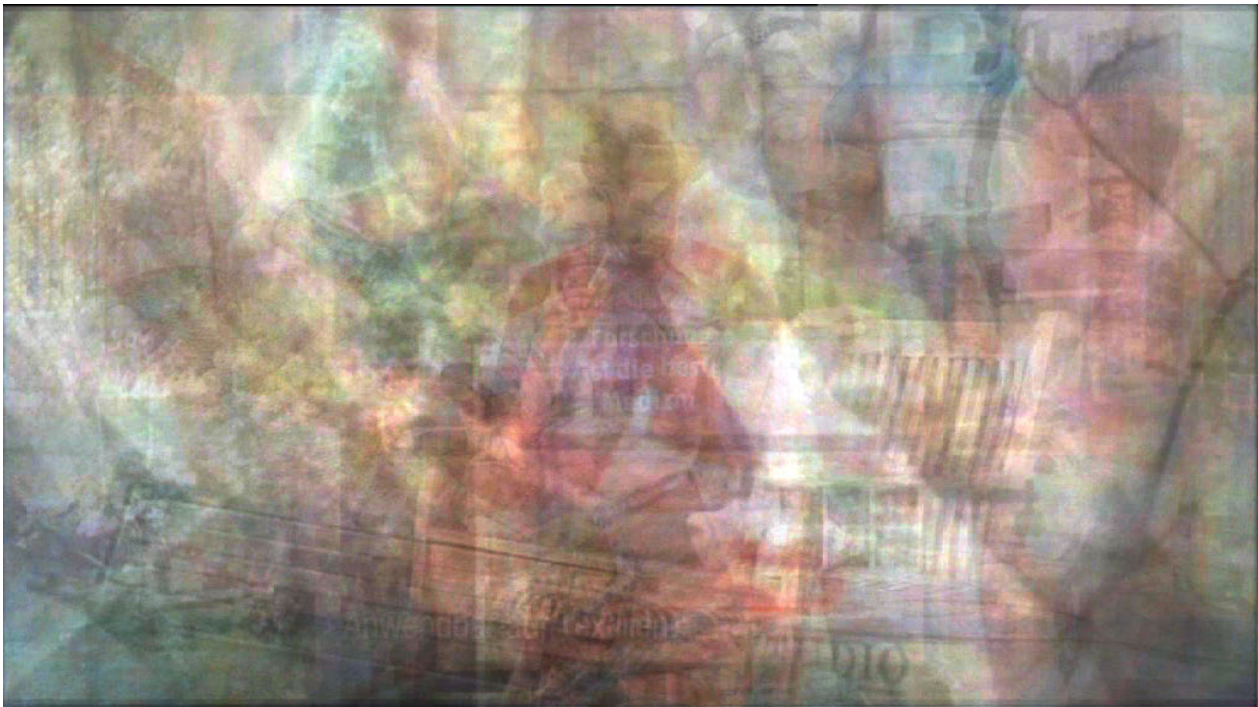
AUSSTELLUNGEN | FESTIVALS [AUSWAHL]

- 2012** Ausstellung der Finalisten zum Kunstpreis "Art of Engineering", Zentrale der ABLE Group, Gummersbach
- 2011** Reflective Interventions 2011, Galerie Art Claims Impulse, Berlin; Einzelausstellung "Re-Creation of an Unstable Universe, Galerie Art Claims Impulse, Berlin; raum im_raum II, Galerie Im_Raum, Berlin; punto y raya festival, Museo Nacional Centro De Arte REINA SOFIA, Madrid, Spanien
- 2010** Badisches Kunstforum, Ebringen; MOVES10: FRAMING MOTION, Liverpool, Großbritannien; Black & White Audiovisual Festival, Porto, Portugal; 32. Internationale Hollfelder Kunstausstellung; Ausstellung "Stadt am Rande", Today Art Museum, Beijing, China; Ausstellung "Kunst Phänomen Natur", Forum Factory, Berlin; Camagüey International Festival of Video Art, Cuba; 23rd Festival Les Instants Vidéo, France, Italia, Check Republic, Syria, Egypte, Ukraine and Algeria
- 2009** Traverse Vidéo, Goethe Institut, Toulouse, Frankreich, C o l o g n e O F F – Cologne Online Film Festival 2008; Go Short International Short Film Festival Nijmegen, Niederlande; LOOP, Barcelona, Spanien; MIT Short Film Festival 2009, Massachusetts, USA; Festival plattform: [no budget], Tübingen; Crosstalk Video Art festival, Budapest, Ungarn; 16. OpenEyes Filmfestival, Marburg; Open Source Festival 2009, Düsseldorf; Festival lab.30, Augsburg; Festival interfilm, Berlin
- 2008** Strictly Berlin 008, GdK – Galerie der Künste, Berlin; backup.10, Weimar; 5. Marler Video-Installations-Preis; Videoart show "VIDEOAKT", GlagauAir, Berlin; AsoloArtFilmFestival, Asolo Italien; MINI MINUTES – Festival des kleinen Films, Münster; VISIONARIA 17, International Toscana Video Festival, Italien; ART FORUM BERLIN; exground filmfest, Wiesbaden; Festival B-Seite, Mannheim; Regensburger Kurzfilmwoche
- 2007** punto y raya festival, la casa encendida, Madrid, Spanien; Kunstlabor LAB30; Kulturhaus abraxas, Augsburg
- 2006** Einzelausstellung in der Galerie ortart, Nürnberg; Künstlerverein Walkmühle, Wiesbaden
- 2005** 18. Stuttgarter Filmwinter; Berliner-Kunstprojekt; WerkP2, Hürth; diskurs 05, Giessen
- 2004** Neues Museum Weserburg, Bremen
- 2003** Einzelausstellung in der GalerieFormat, Berlin; Festival Garage, Stralsund; Stadtparkasse Magdeburg; Neues Museum Weserburg, Bremen
- 2002** 15. Stuttgarter Filmwinter; 3. Bayreuther Filmfest; Filmfest München; 19. Kasseler Dokumentarfilm- und Videofest
- 2001** Zeppelin 2001, Centre de Cultura Contemporània de Barcelona, Spanien; Steinzeit 2001 in Hof; Garage#5, Stralsund
- 2000** Ausstellung Parallelmontage 2, Berlin; European Media Art Festival, Osnabrück; 2. Marler Video-Installations-Preis; Kino Arsenal, Berlin; 10. Bochumer Videofestival; 15. Festival Audiovisual de Vitoria-Gasteiz, Spanien; Netmage, Bologna, Italien; 18. Festival Video Estavar-Llivia, Spanien
- 1999** Alpeadriacinema, Trieste, Italien; Videoformes 99, Clermont-Ferrand, Frankreich; Amazing Image Theatre, Auckland, Neuseeland; Festival Internacional de Cine Independiente Elche, Spanien; 12. Duisburger Filmtage; Festival Internacional, Lissabon, Portugal
- 1998** 1. Multimedia-Forum der HdK Berlin; 8. Marler Videokunstpreis; Ausstellung LUX, Berlin; Transmediale 98, Berlin; MuuMedia Festival, Helsinki, Finnland; 15. Kasseler Dokumentar- & Videofest
- 1997** „Der Traum vom Sehen“, Gasometer, Oberhausen; Austrahlung *Das Wunder* bei ARTE

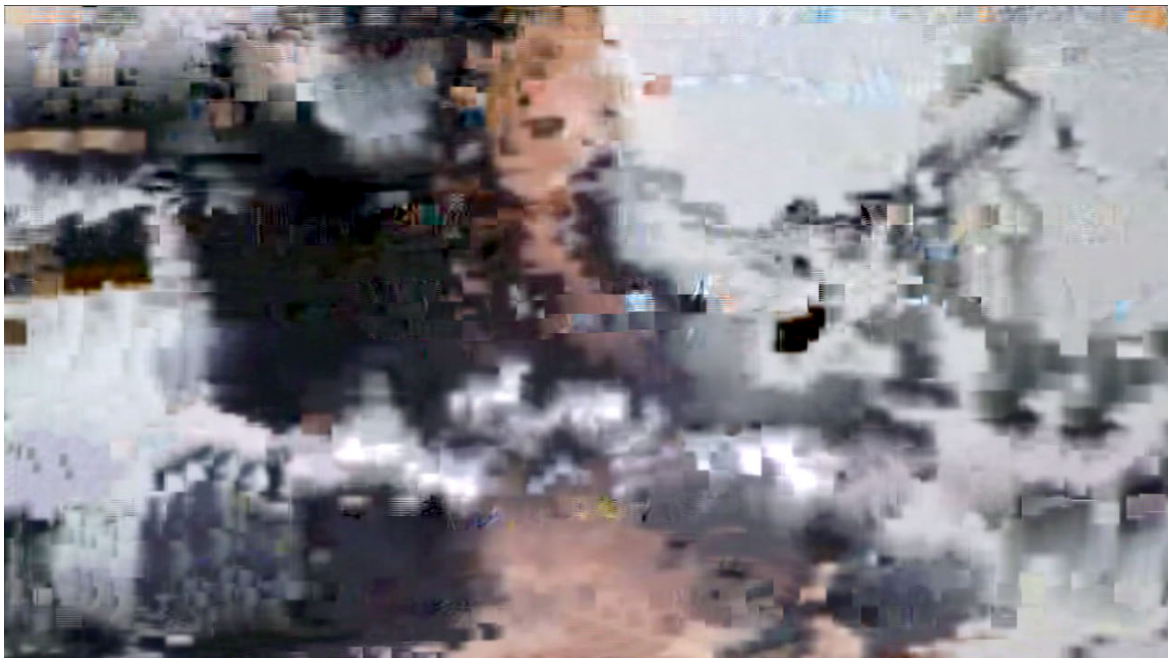
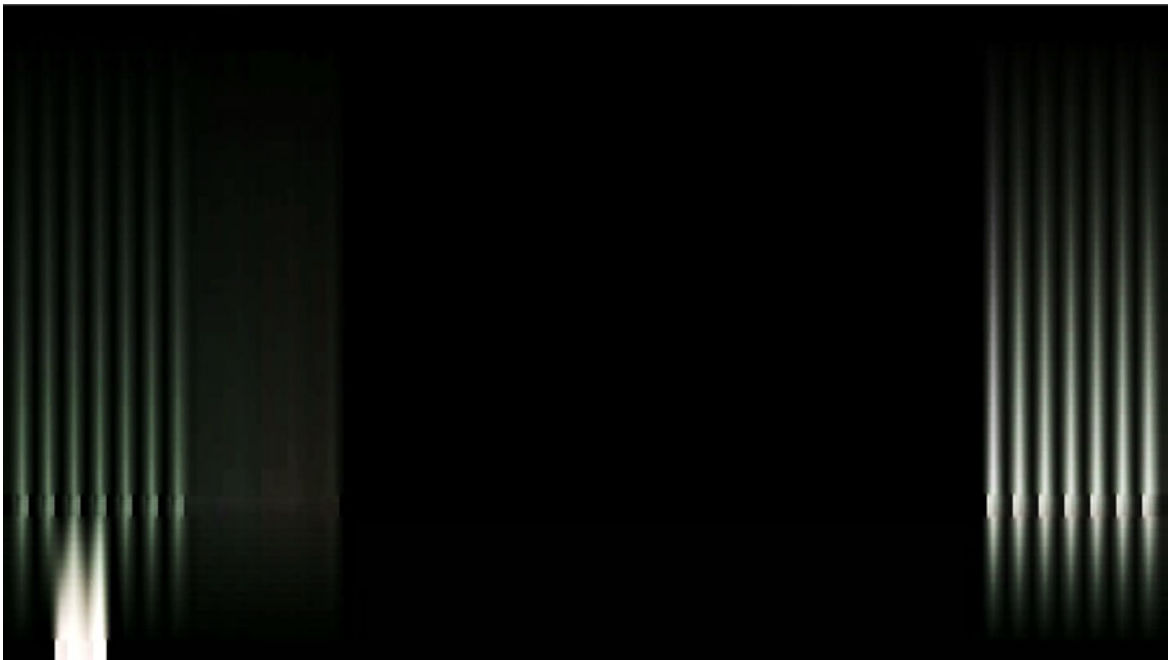
t.a.s. [television absorbtion system] | work in progress

interaktive Videoinstallation

t.a.s. [television absorbtion system] zeigt alle, am jeweiligen Ausstellungsort über DVB-T (Digital Video Broadcasting Terrestrial) ausgestrahlten Fernsehprogramme überlagert in einer einzigen Videoprojektion. Es entsteht eine sehr dichte, geisterhafte Bild-Ton-Collage. Aufgrund der strahlungsabsorbierenden Eigenschaft seines eigenen Körpers kann der Betrachter die Projektion und den Klang beeinflussen. In Abhängigkeit der Anzahl der Besucher sowie ihrer Bewegungen im Raum entstehen Bild- und Tonstörungen in einzelnen Kanälen bis hin zur kompletten „Absorption“ sämtlicher Programme.



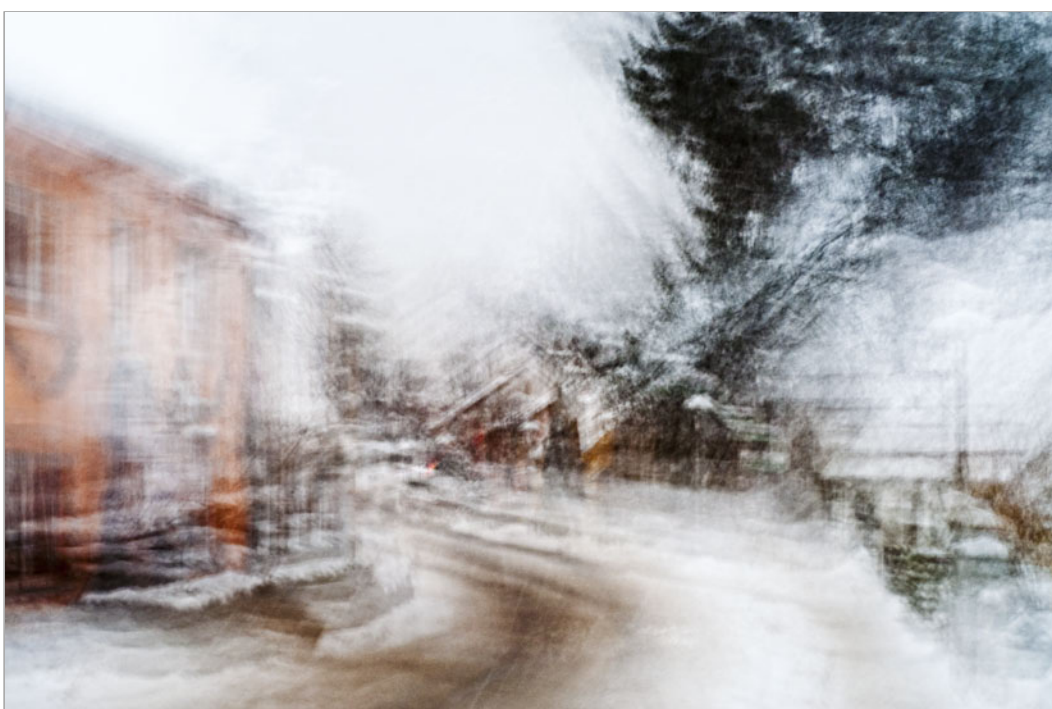
Beispiele Überlagerungsbilder (Simulation – hier 20 Sender simultan)



Beispiele für „zerfallende“ Programmsignale (jeweils ein einzelner Kanal)

untitled (VIII) | 2011

Fotografie • Serie, 7 teilig • Lambda Print • *Alu-Dibond, Acrylglas* • 80x120

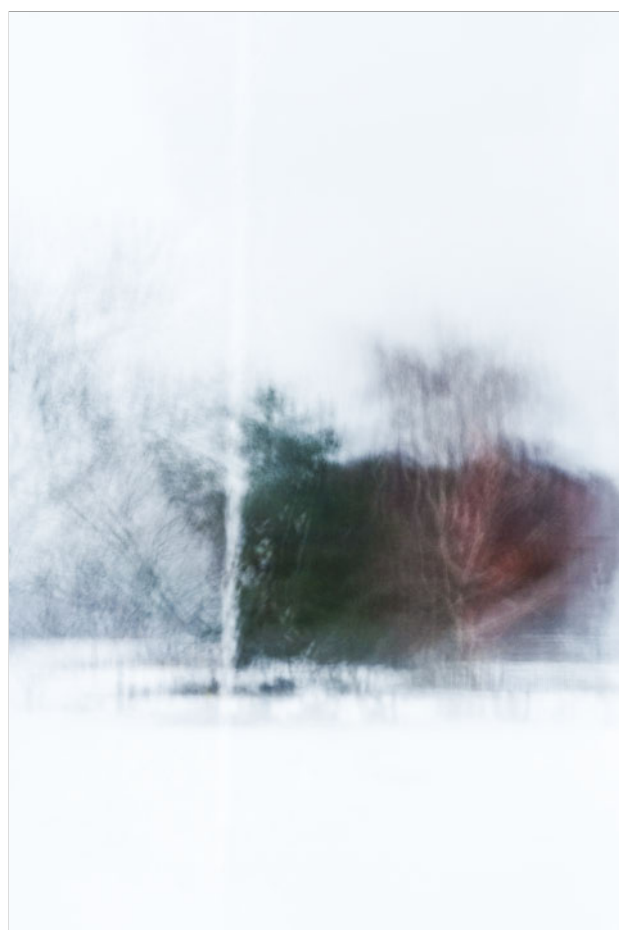






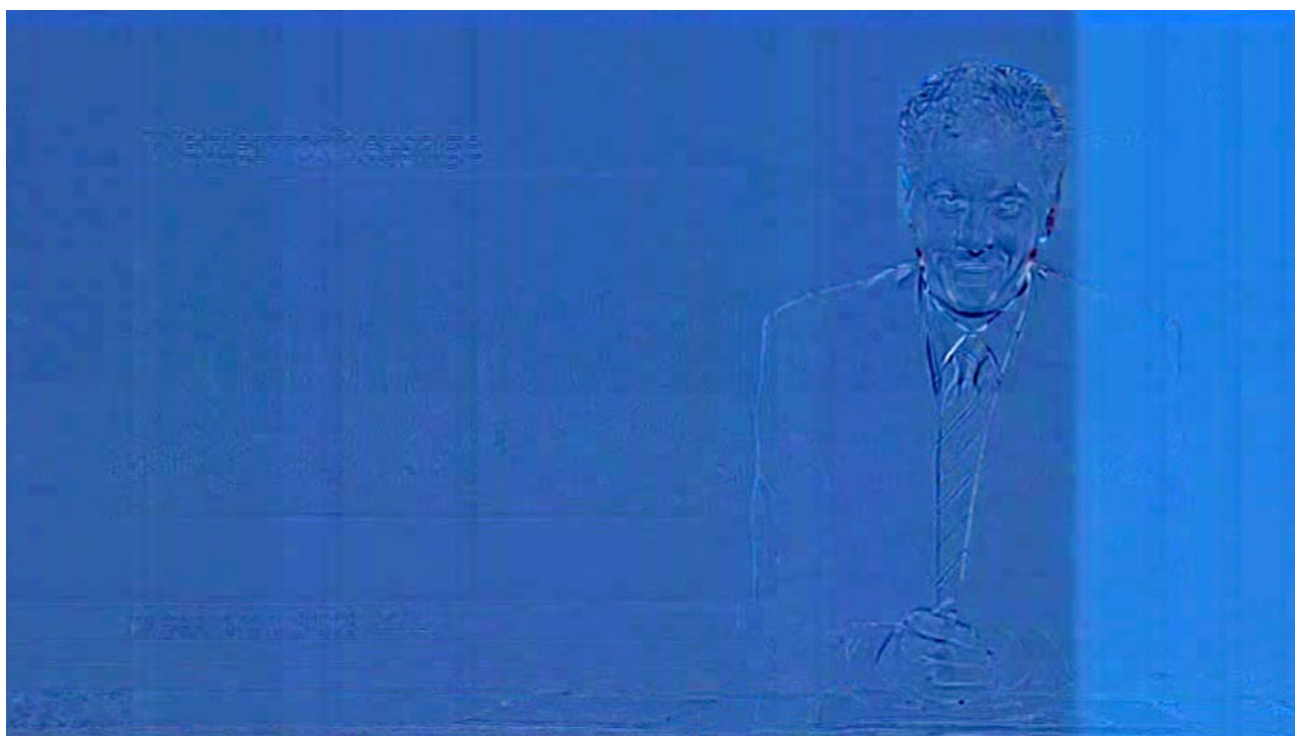
untitled (VII) | 2011

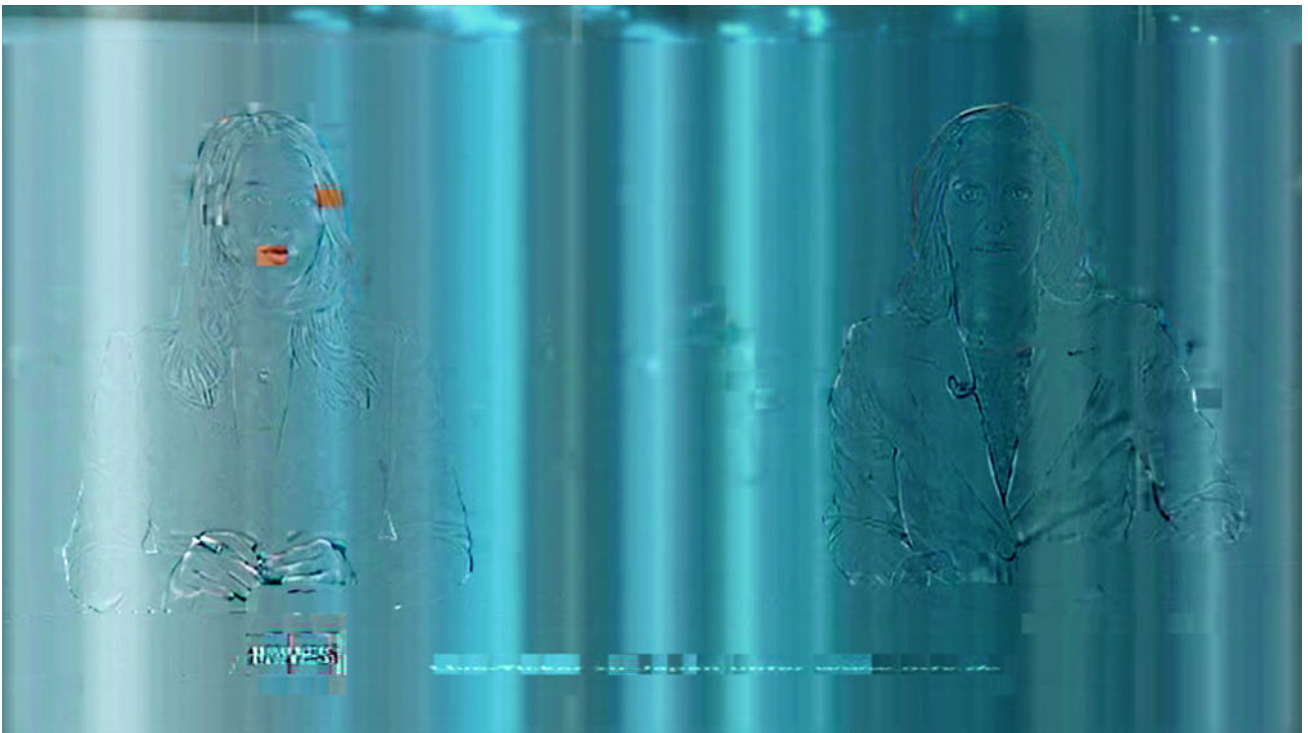
Fotografie • Serie, 3 teilig • Lambda Print • *Alu-Dibond, Acrylglas* • 80x120



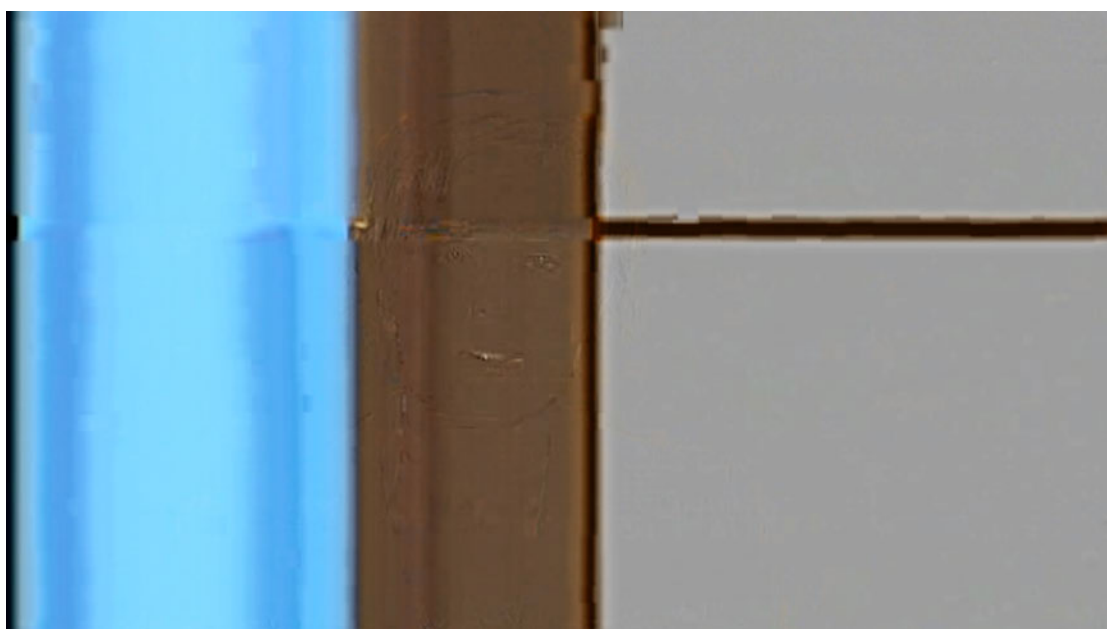
news#01 | 2011

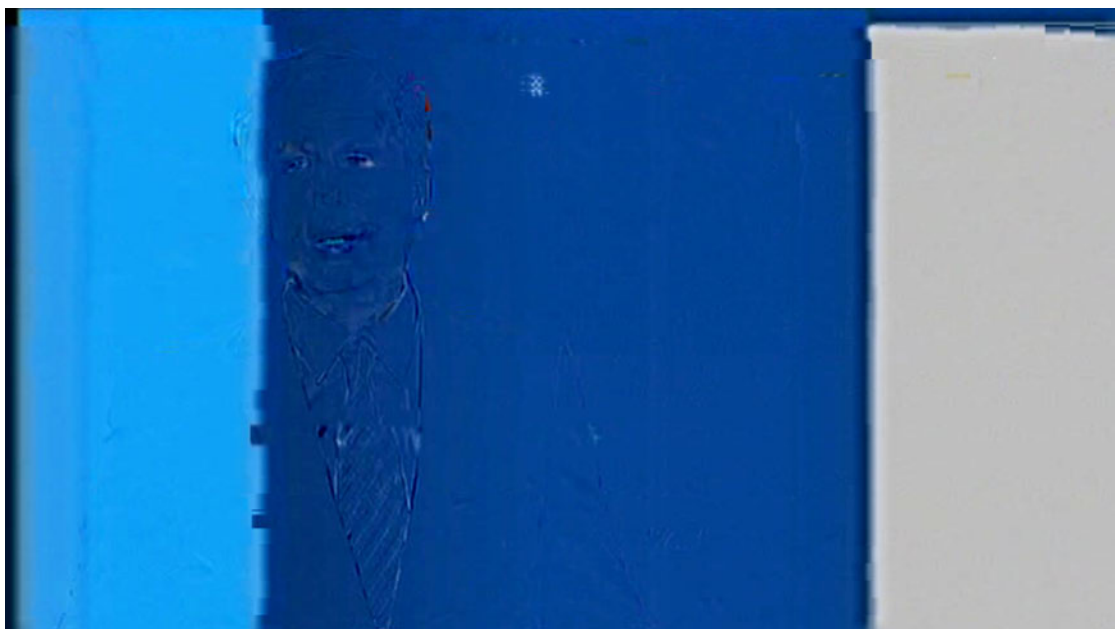
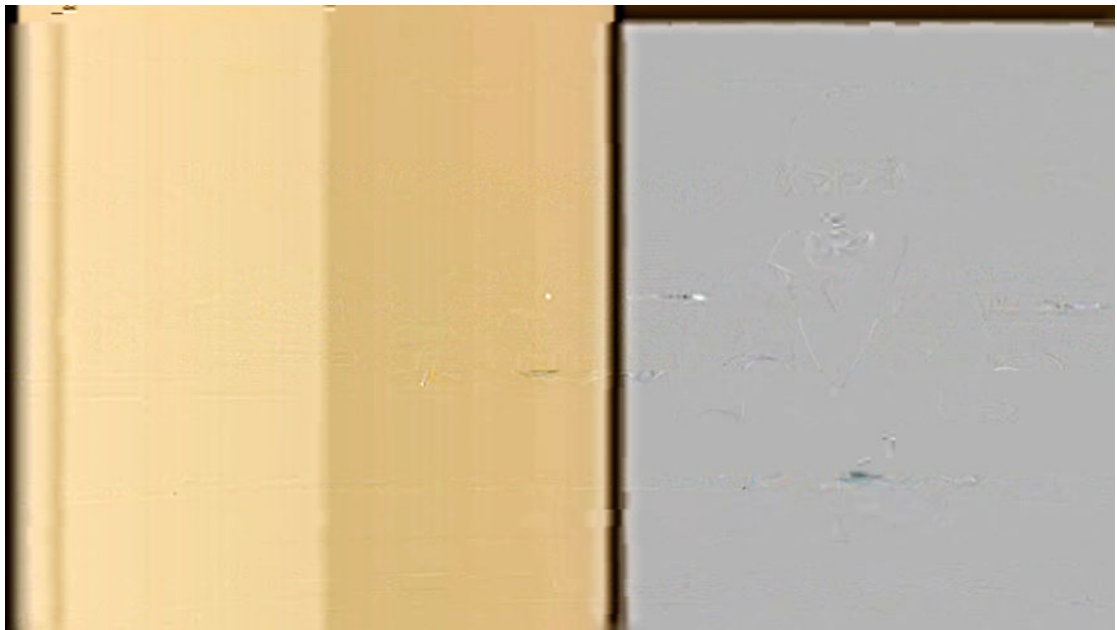
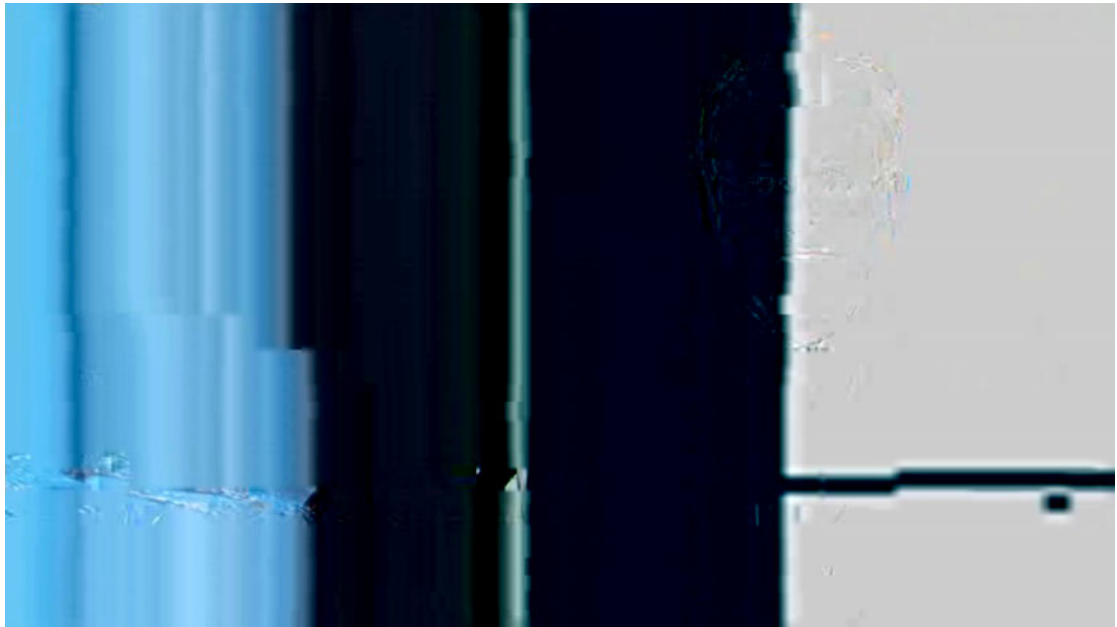
Videoprints • Serie, 3 teilig • C-Print • *Alu-Dibond, Acrylglas* • 48x86





Videoprints • Serie, 5 teilig • Lambda Print • *Alu-Dibond, Acrylglas* • 48x86



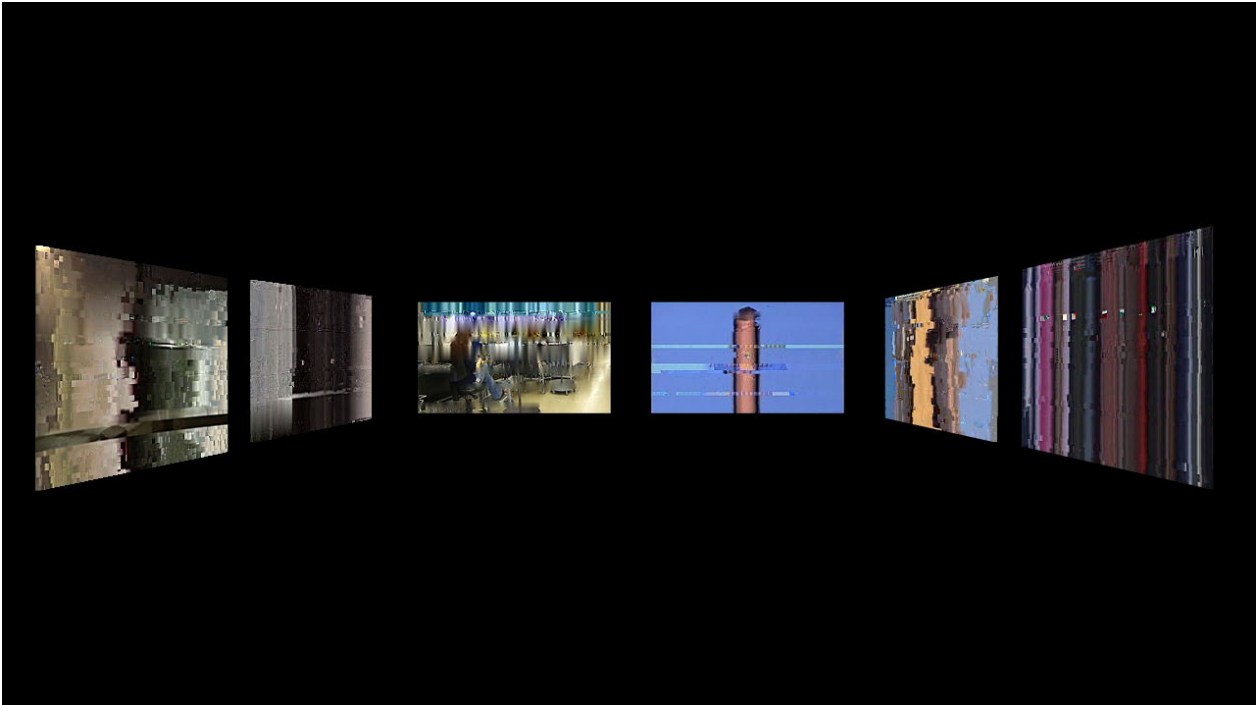


6-Kanal Videoinstallation

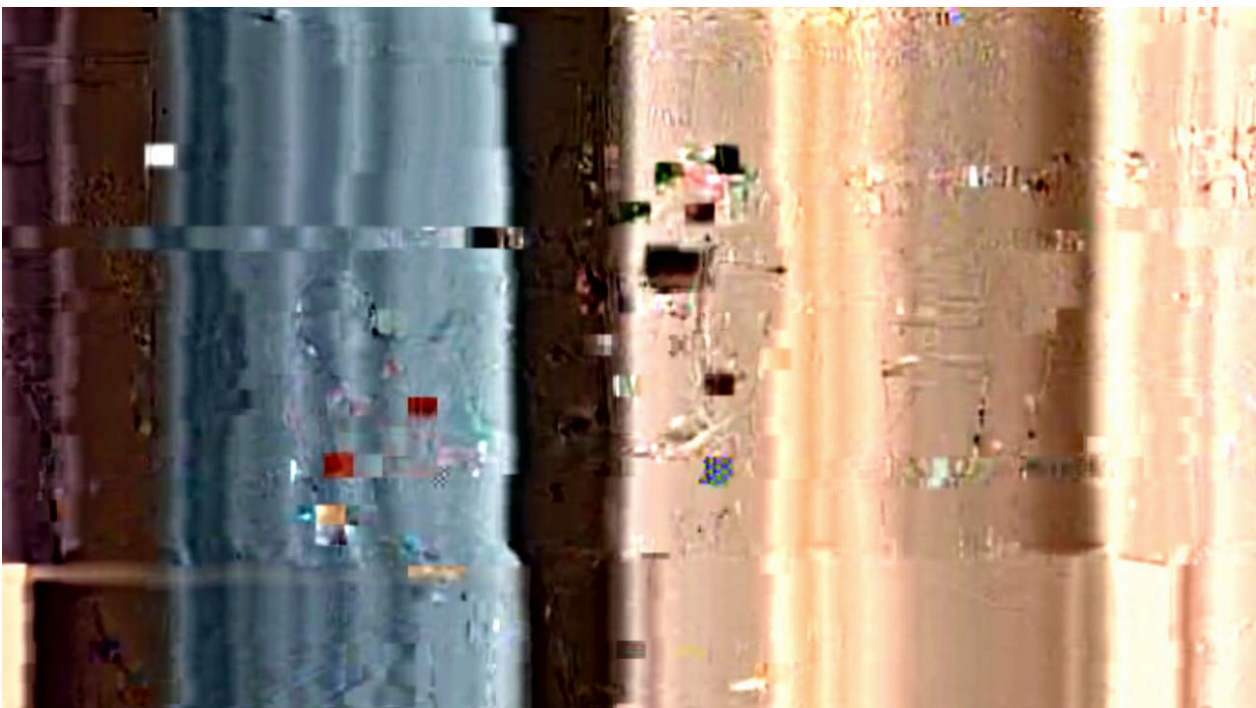
Die 6-Kanal Videoinstallation **news** zeigt Nachrichten verschiedener Fernsehsender. Die Empfangsantenne wurde bei der Aufnahme durch einen menschlichen Körper abgeschirmt. Das so gefilterte DVB-T Signal kommt nur noch fehlerhaft beim Empfänger an. Das gesendete Programm wird in Fragmente zerlegt, von denen nur noch einige wenige erkennbar bleiben.

"...Ton und Bild können verschwinden, das Bild „friert ein“ und es treten Blockartefakte (Klötzchenbildung) auf. Ganze Programmblöcke verschwinden bisweilen, und je nach Decoder kommt es zu Tonartefakten (sehr unangenehme, extrem laute Knackgeräusche)."

Zitat Wikipedia



Oben: *Simulation Aufbau* || Unten: *Detail Monitor*



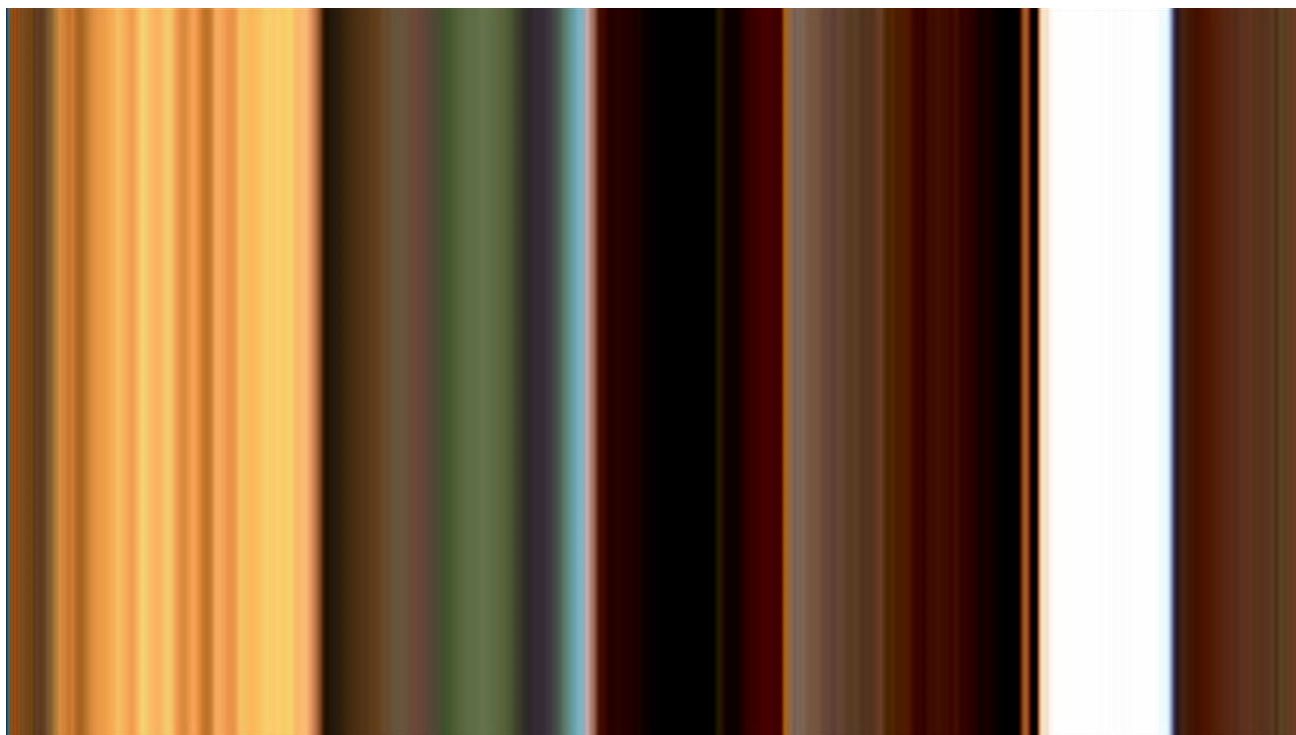
Maße | Raum: *Ausstellungsfläche 15 - 20 qm* || Technik | Material: 6 TFT Fernseher. 6 blu-ray player

[commercial wallpaper] silence | 2010

Video • HD 720p • 01'11''

Die Serie **[commercial wallpaper]** nutzt Fernsehwerbespots als Rohmaterial zur Untersuchung der Zwischenräume in den Ausdrucksformen der abendländischen Kultur.

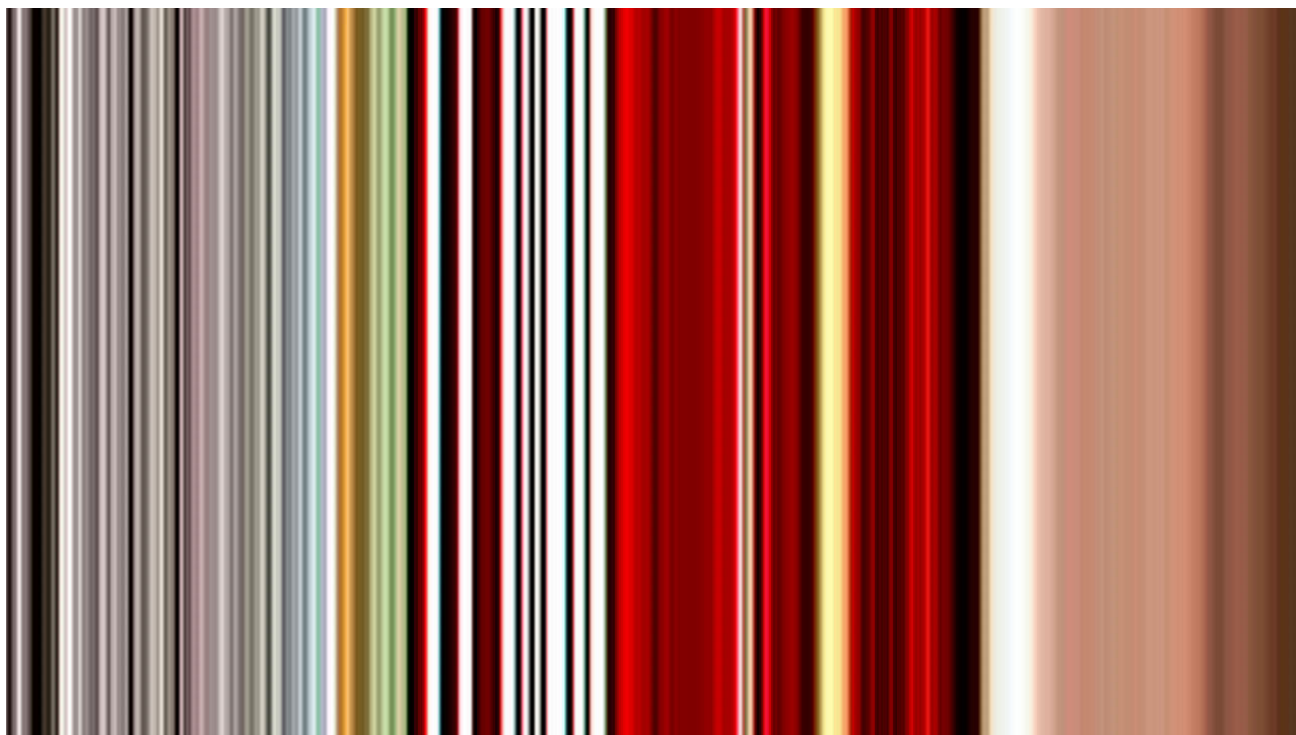
[commercial wallpaper] silence ist das gesammelte Schweigen aus 148 Minuten Fernsehwerbung.



[commercial wallpaper] bauernmild | 2010

Video • HD 720p • 00'43''

Die Serie [commercial wallpaper] nutzt Fernsehwerbespots als Rohmaterial zur Untersuchung der Zwischenräume in den Ausdrucksformen der abendländischen Kultur.



[commercial wallpaper] hit swish whoosh | 2010

Video • HD 720p • 00'35''

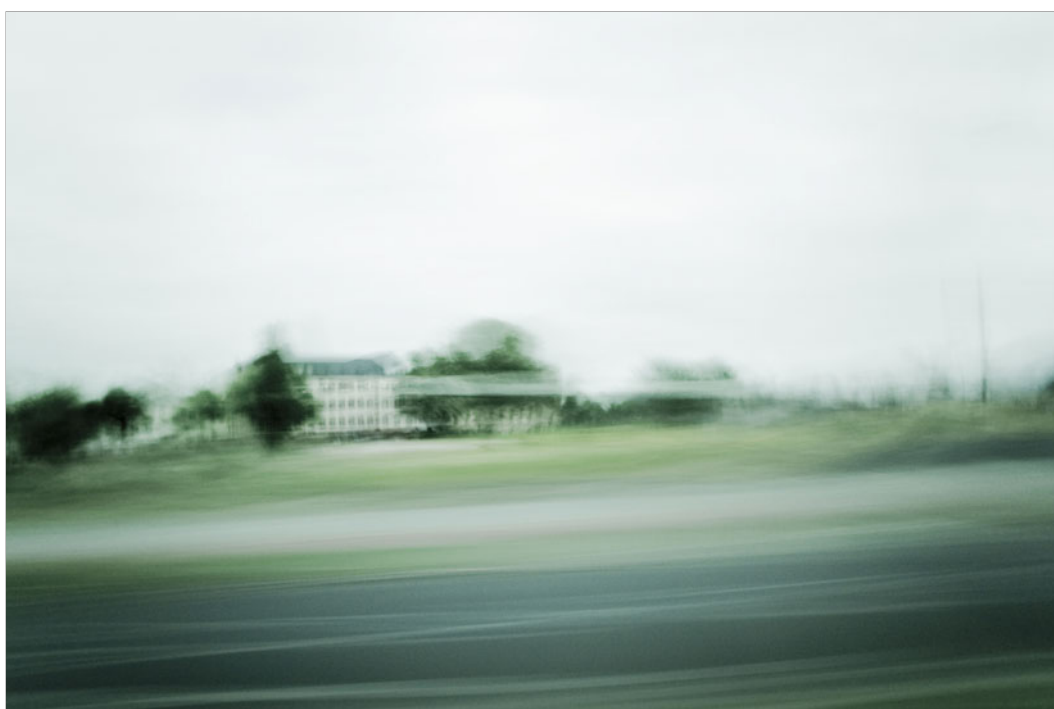
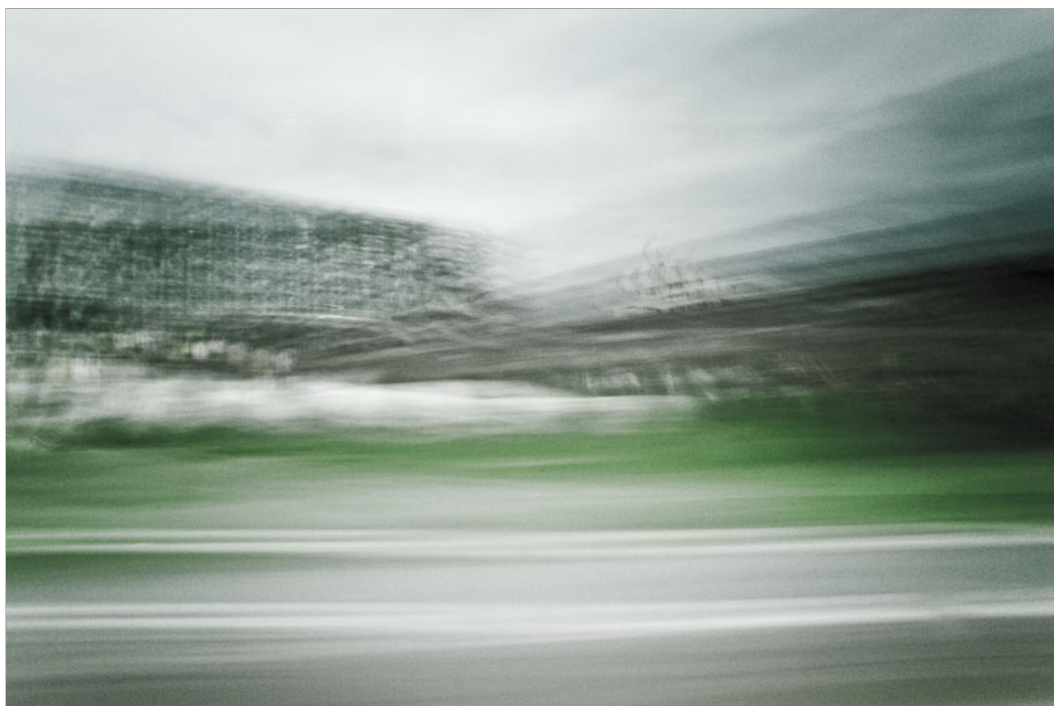
Die Serie **[commercial wallpaper]** nutzt Fernsehwerbespots als Rohmaterial zur Untersuchung der Zwischenräume in den Ausdrucksformen der abendländischen Kultur.

[commercial wallpaper] hit swish whoosh versammelt die Sequenzen der höchsten Audio-Amplituden aus 35 Werbeclips.



[ilud] | 2010

Fotografie • Serie, 8 teilig • Lambda Print • *Alu-Dibond, Acrylglas* • 80x120



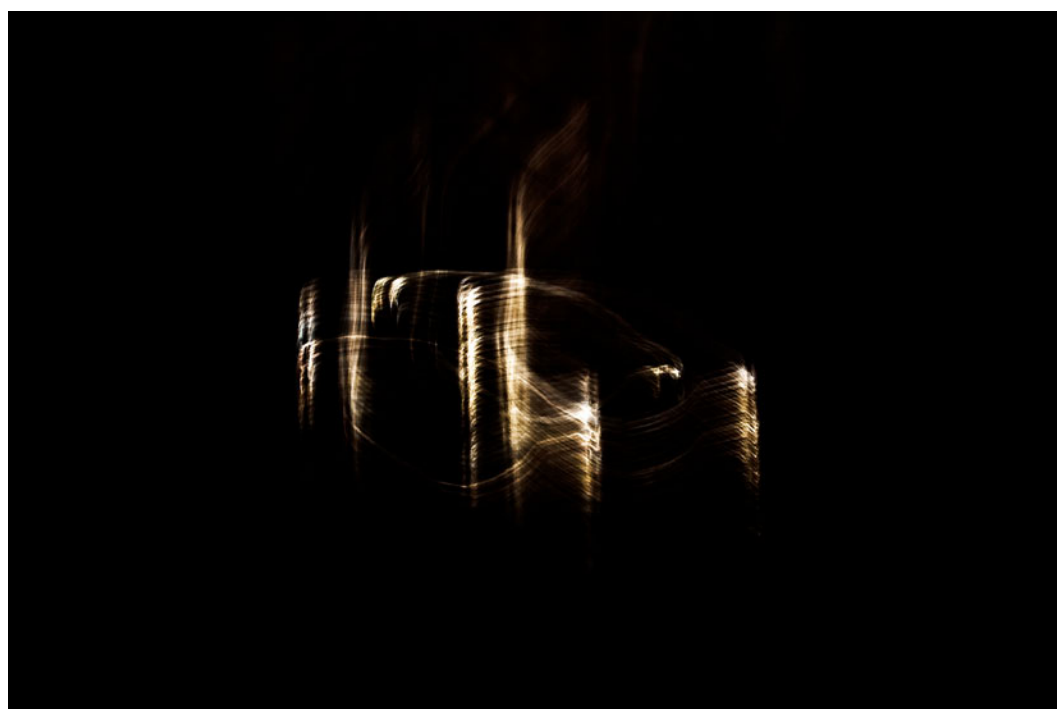
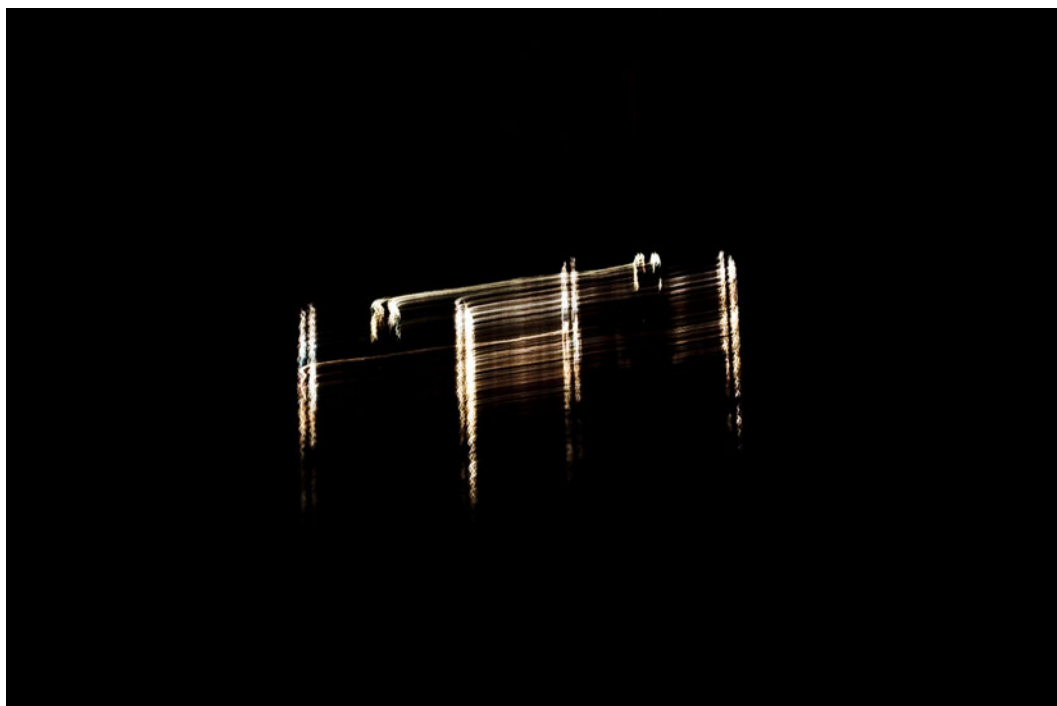




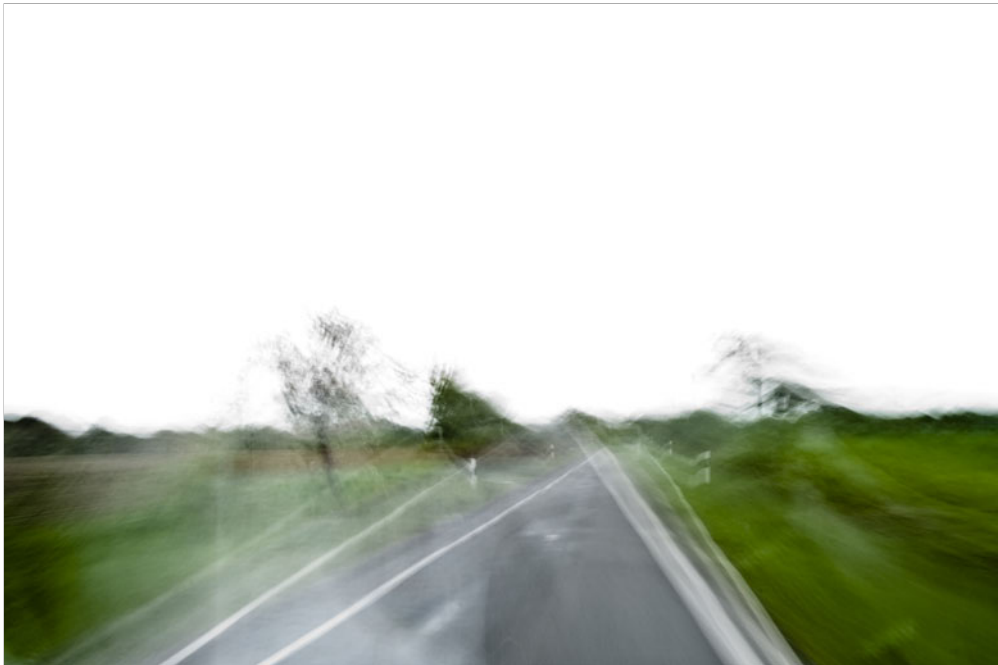


st.marien#02 | 2010

Fotografie • Serie, 4 teilig • Lambda Print • *Alu-Dibond, Acrylglas* • 60x90



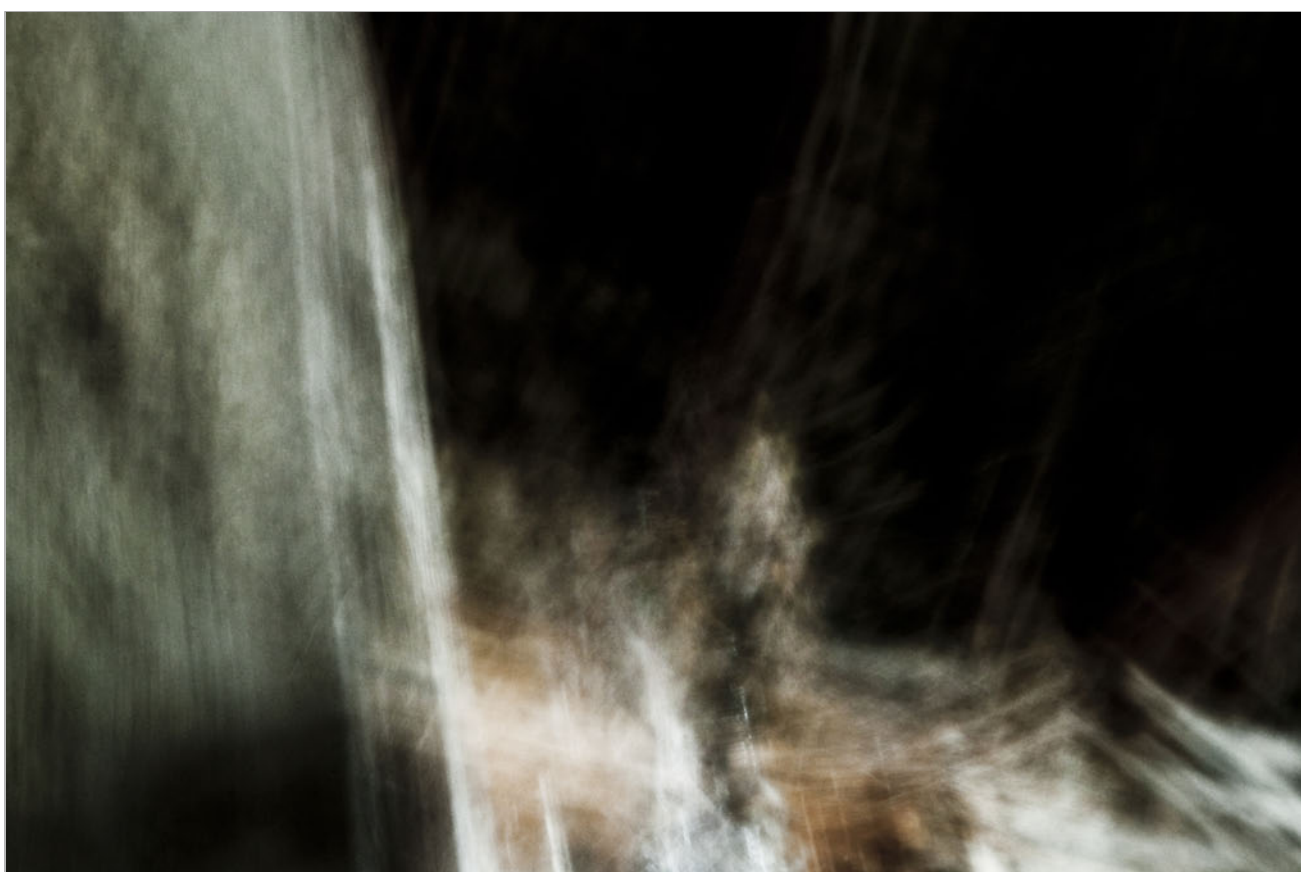


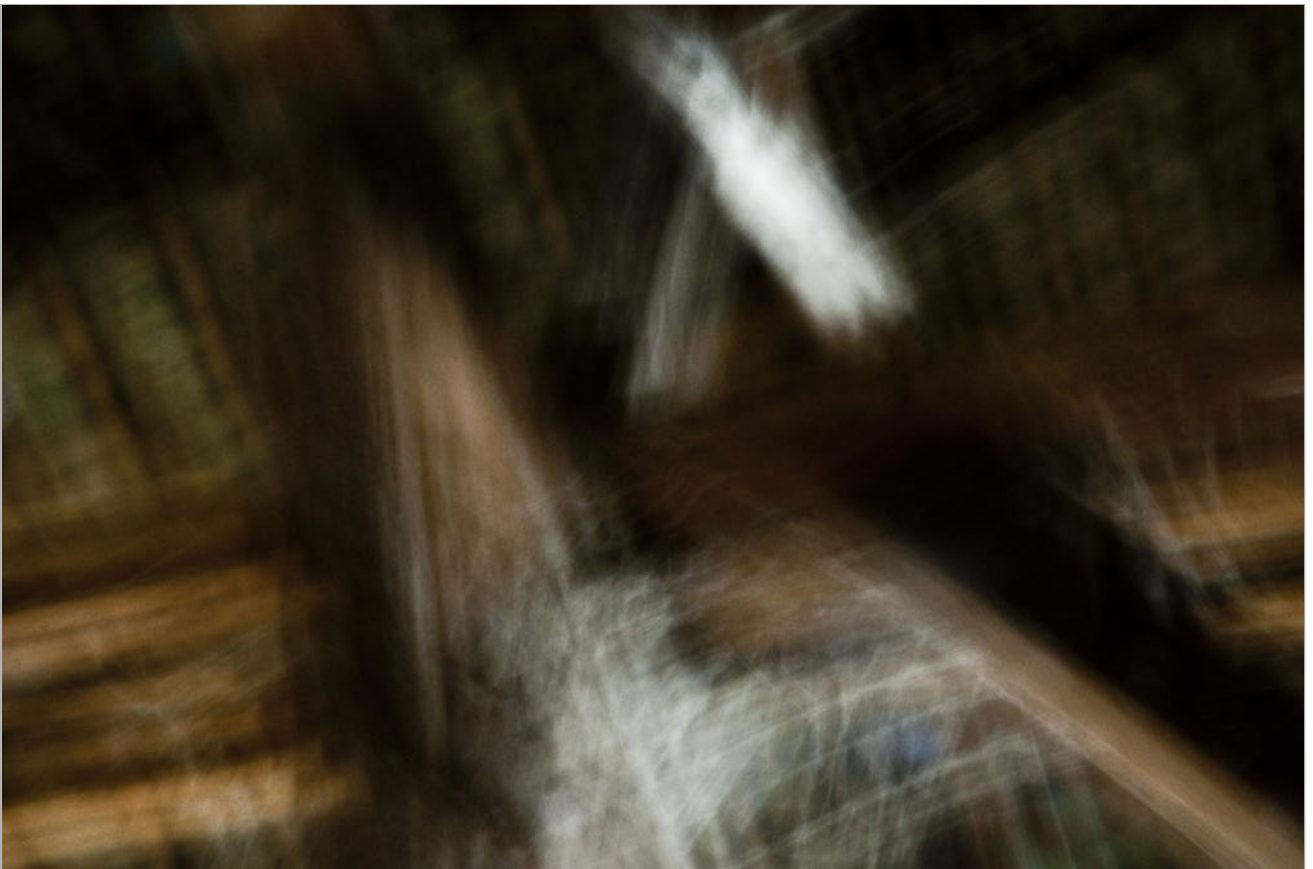




stable | 2010

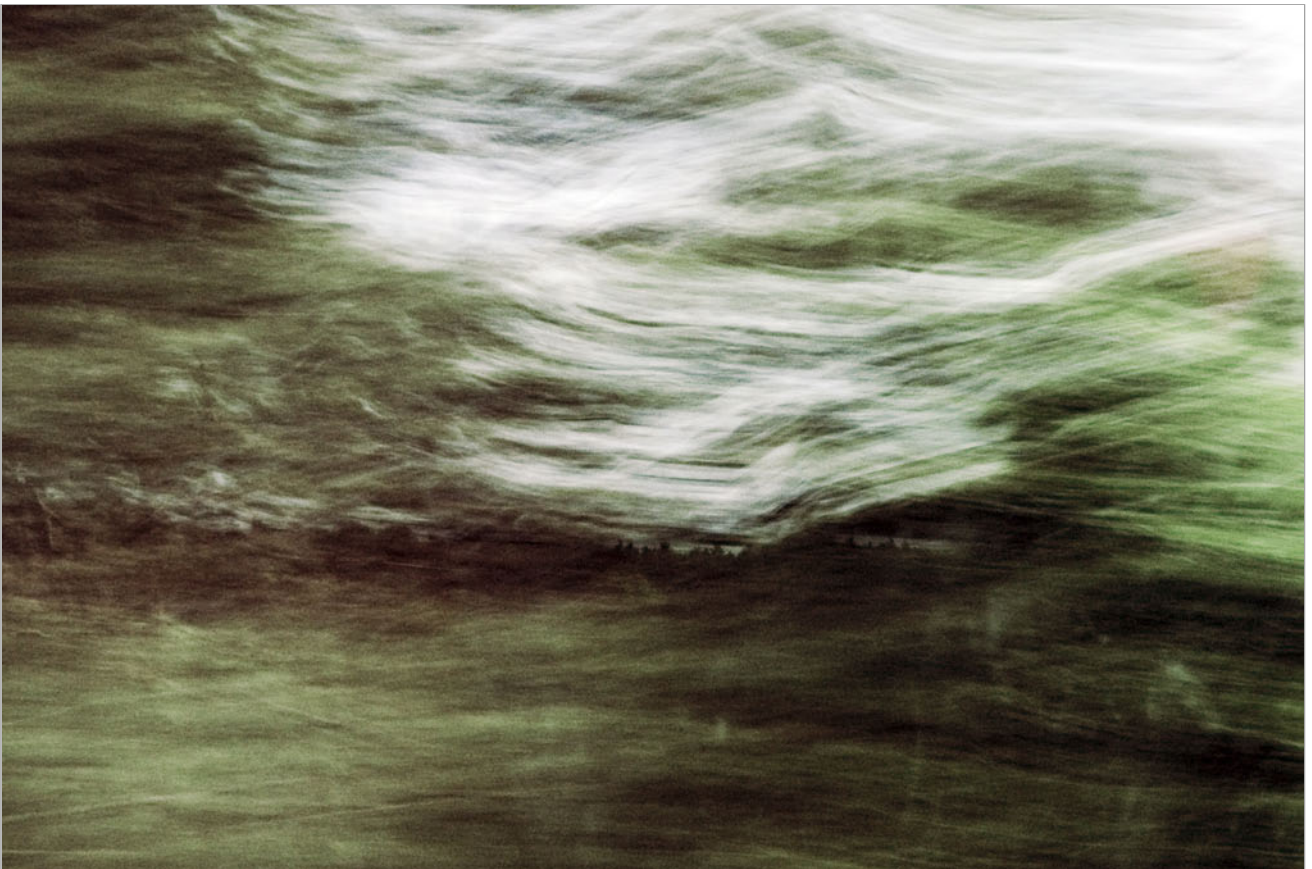
Fotografie • 2 teilig • Lambda Print • *Alu-Dibond, Acrylglas* • 80x120





forest#03 | 2010

Fotografie • Serie, 3 teilig • Lambda Print • *Alu-Dibond, Acrylglas* • 60x90





elbsand#02 | 2010

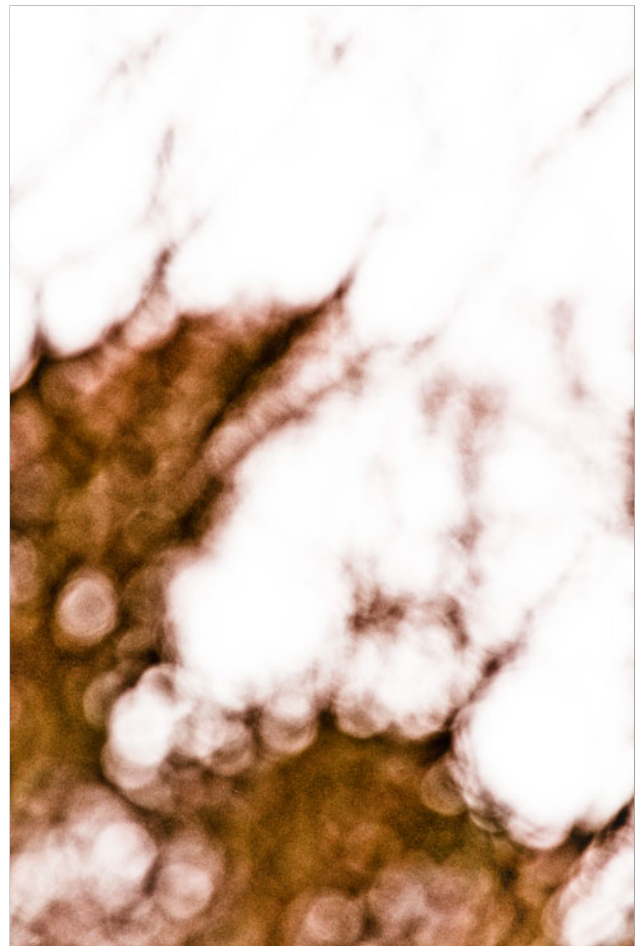
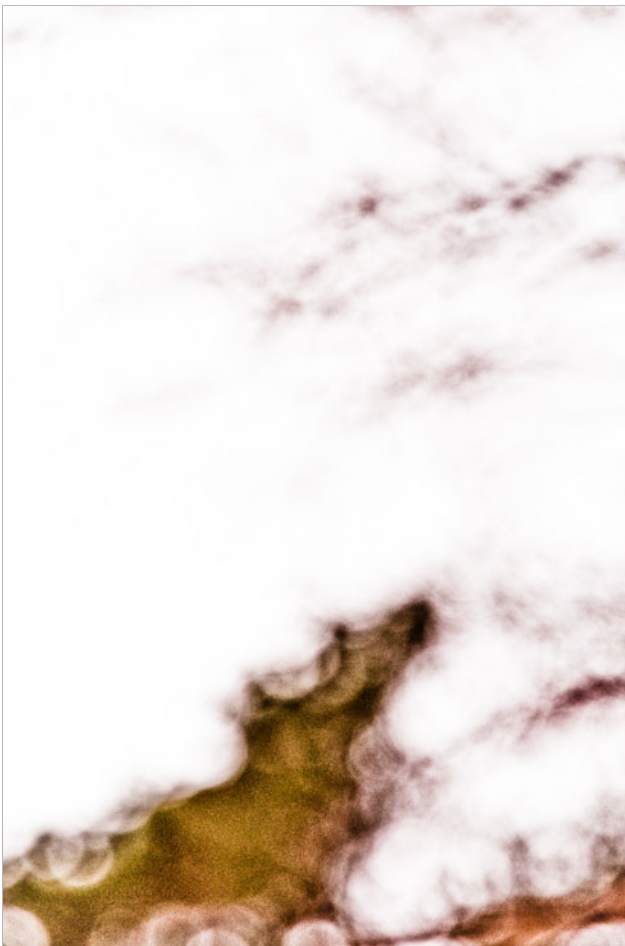
Fotografie • 2 teilig • Lambda Print • *Alu-Dibond, Acrylglas* • 80x120

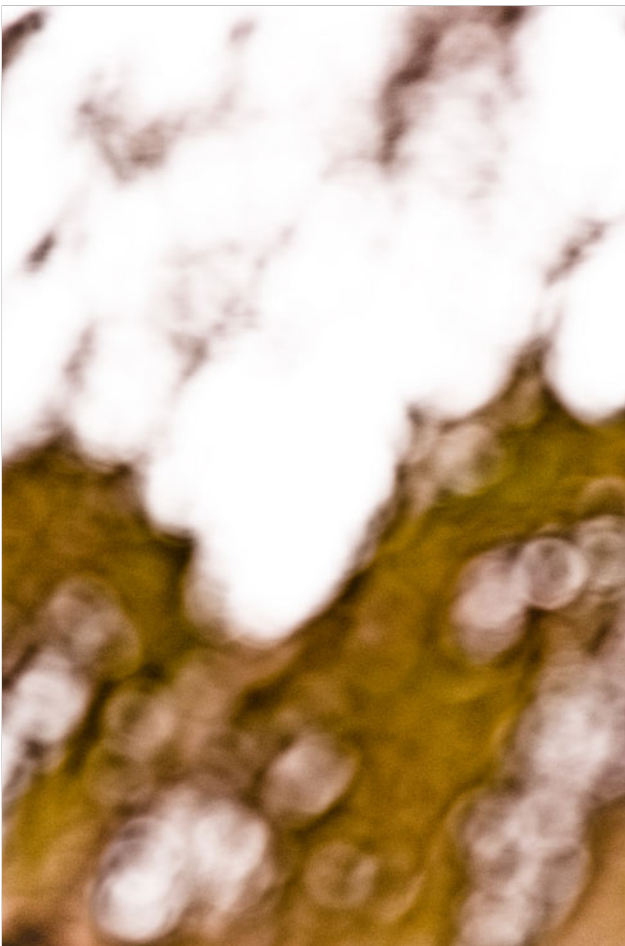




elbsand#01 | 2010

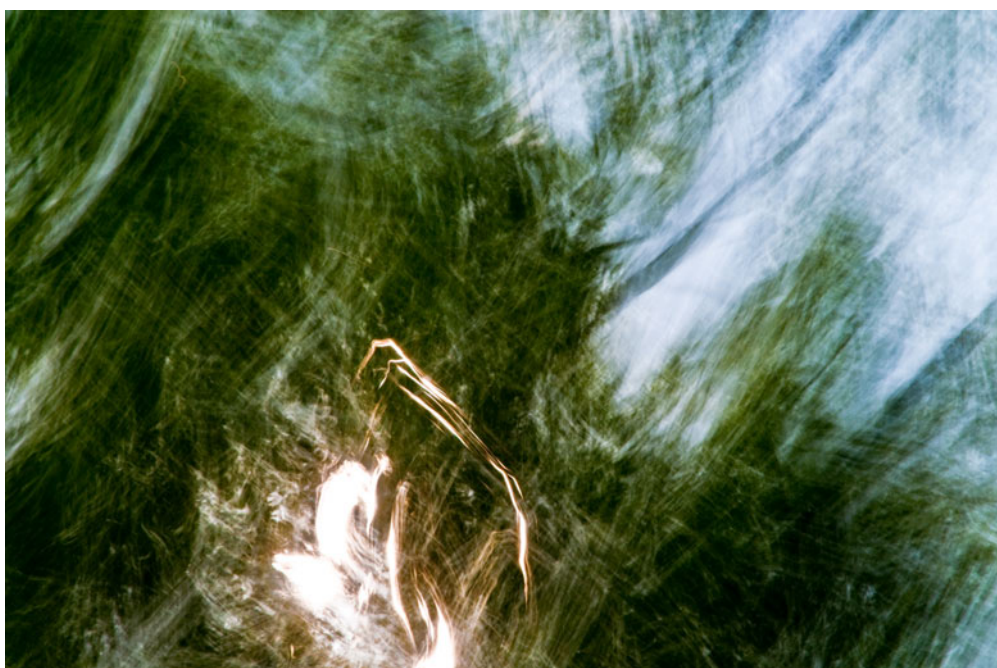
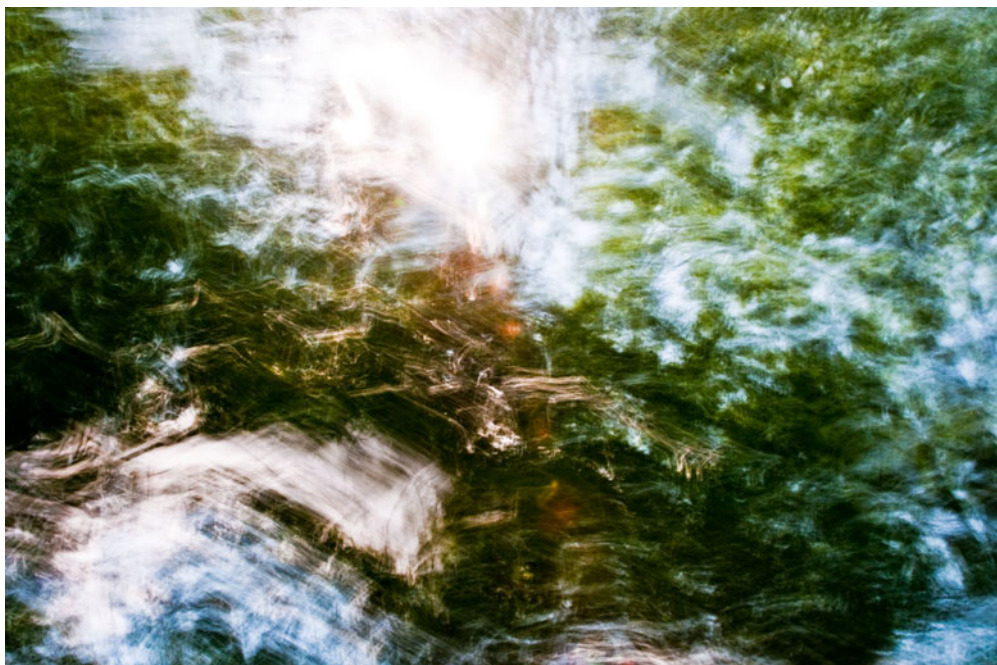
Fotografie • 4 teilig • Lambda Print • *Alu-Dibond, Acrylglas* • 80x120





wilsnack#02 | 2010

Fotografie • Serie, 5 teilig • Lambda Print • *Alu-Dibond, Acrylglas* • 80x120





wilsnack#01 | 2010

Fotografie • Serie, 4 teilig • Lambda Print • *Alu-Dibond, Acrylglas* • 80x120





Interaktive Videoklanginstallation

Streichlicht ist ein Kreislauf elektronischer Signale, ein System sich selbst produzierender Bilder, das über eine gewisse Zeitspanne hinweg autark arbeitet, jedoch in bestimmten Zeitintervallen eine Energiezufuhr von außen benötigt, um weiter funktionieren zu können.

In einem dunklen Raum stehen 20 Glasbehälter auf dem Fußboden verteilt. In den Behältern befinden sich selbst konstruierte Solarzellen, daneben liegen Lautsprecher auf dem Boden. An der Decke ist ein Videoprojektor befestigt, dessen Bild auf den Fußboden gerichtet ist.

Am Eingang zur Installation erhält der Betrachter eine Schachtel Streichhölzer und den Hinweis, eines davon im Inneren des Raumes anzuzünden.

Sobald er dies tut, hört er das Licht des Streichholzes als elektronisches Pfeifen und Knistern und im gleichen Augenblick projiziert der Videoprojektor Bilder von in ihrer Breite und Anzahl wechselnden Linien auf den Fußboden und die Glasbehälter. Das auf die Behälter auftreffende Licht verursacht eine photoelektrische Reaktion in den Solarzellen, welche wiederum das Signal für den Videoprojektor produzieren.

Der Betrachter kann zwischen den Glasbehältern umhergehen, was den Klang und somit auch die Bilder beeinflusst.

Nach einer Weile nehmen Projektion und Klang in ihrer Intensität ab, bis der Betrachter sich wieder im Dunkeln befindet und erneut ein Streichholz entzünden muss, um Streichlicht neu zu "starten".





Maße | Raum:
Ausstellungsfläche 30 - 60 qm

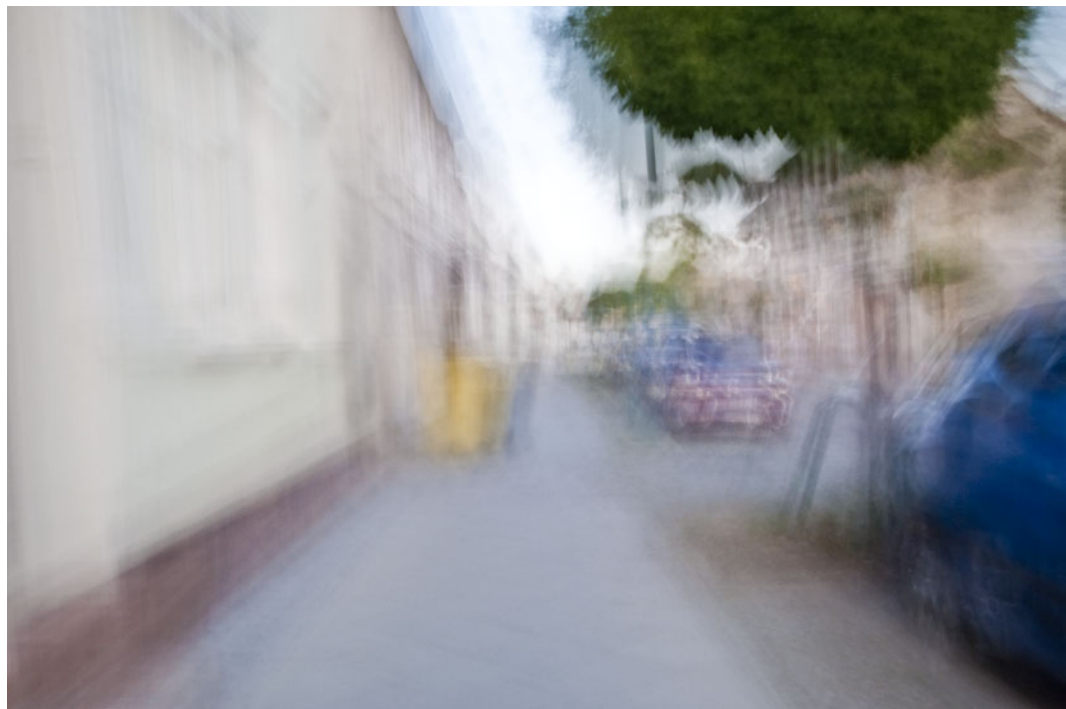
Technik | Material:
20 Glasflaschen 6-25 Liter; etwa 300
Liter Salzwasser; 20 Solarmodule
(Holzstock, Kupfer, Leitung); 10 2-
Kanal Mischpulte; 10
Audioverstärker; 1 24-Kanal
Mischpult; 1 Audio -
Compressor/Gate; 1 Monitor; 1
Videokamera; 1 Bildstabilisator;
diverse klangerzeugende
Schaltungen, Kabel, Netzteile



fb | 2009

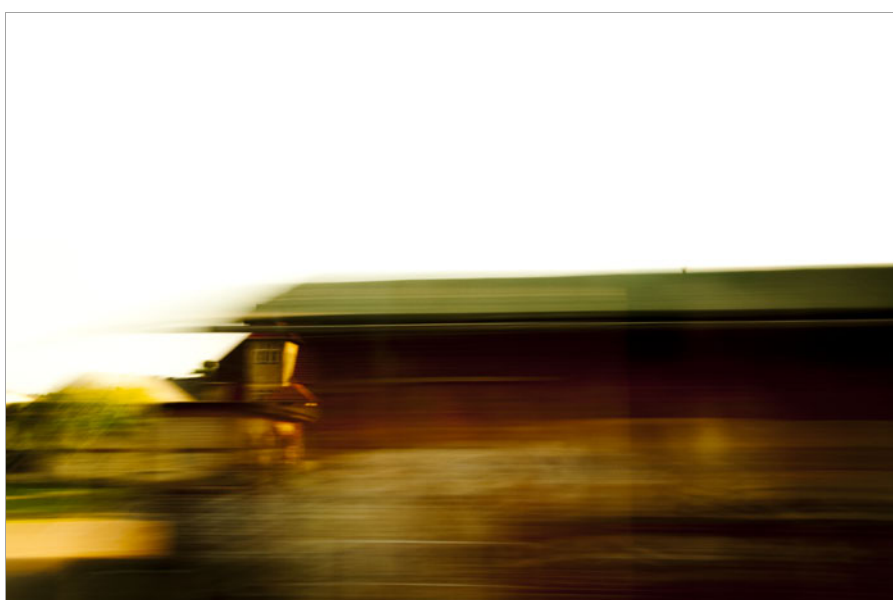
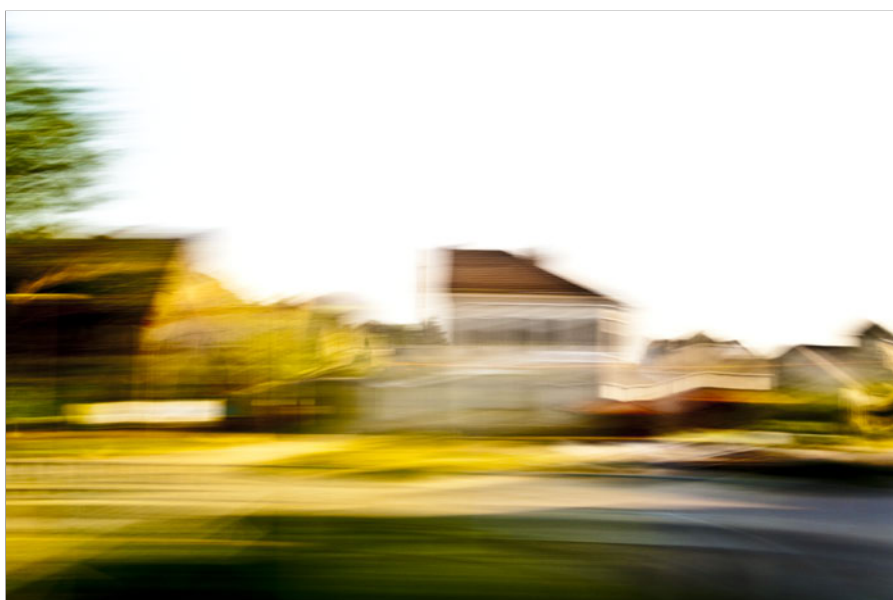
Fotografie • Serie, 4 teilig • Lambda Print • *Alu-Dibond, Acrylglas* • 80x120

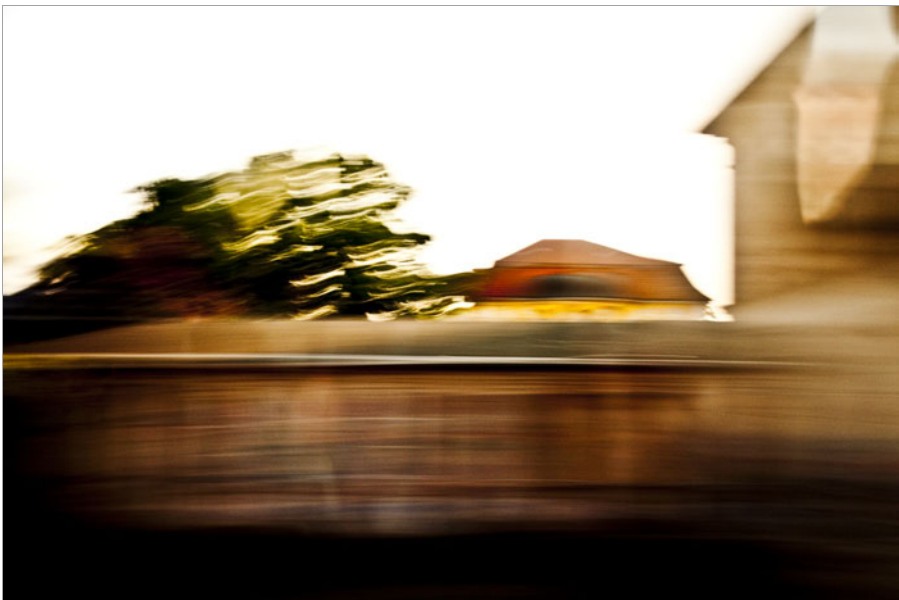




re4 | 2009

Fotografie • Serie, 6 teilig • Lambda Print • *Alu-Dibond, Acrylglas* • 60x90





signs | 2009

Fotografie • Lambda Print • *Alu-Dibond, Acrylglas* • 60x90



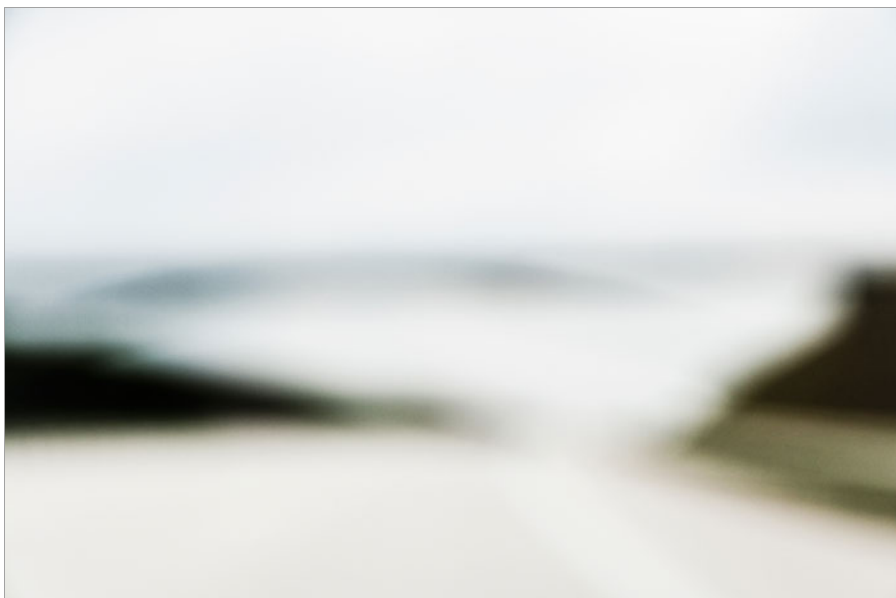
corner#02 | 2009

Fotografie • Lambda Print • *Alu-Dibond, Acrylglas* • 80x120



a13 | 2009

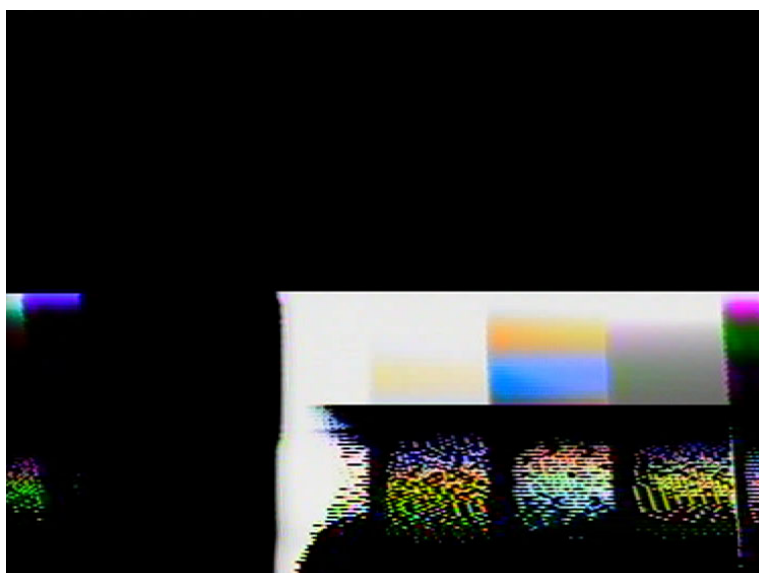
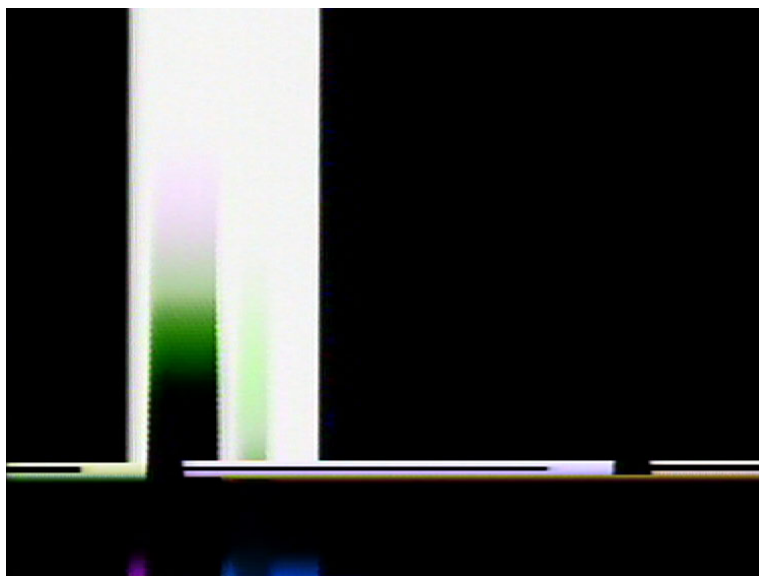
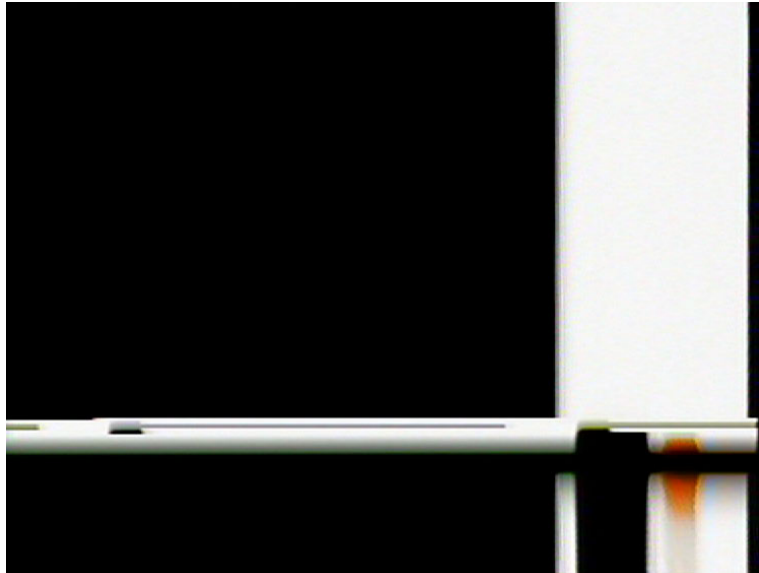
Fotografie • Serie, 6 teilig • Lambda Print • *Alu-Dibond, Acrylglas* • 80x120

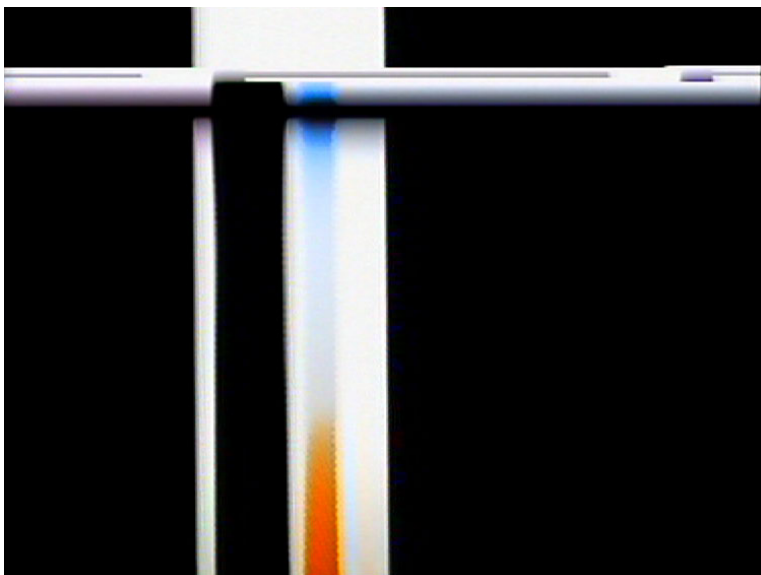
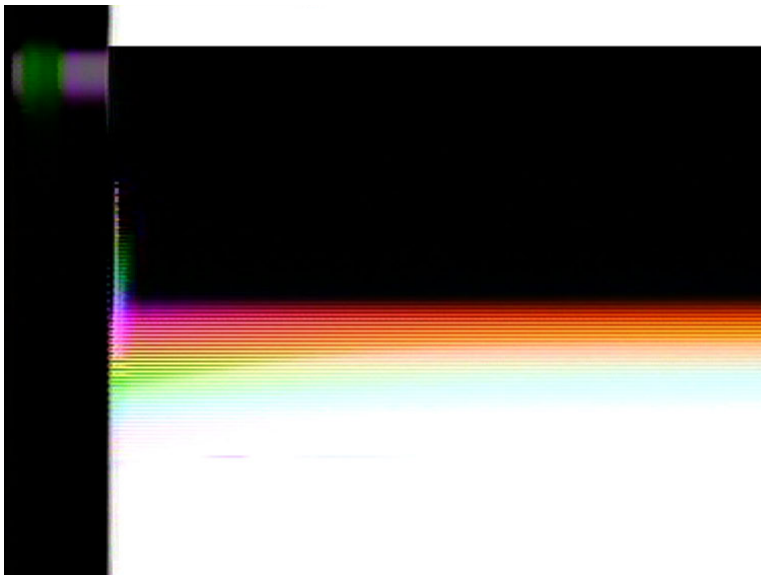
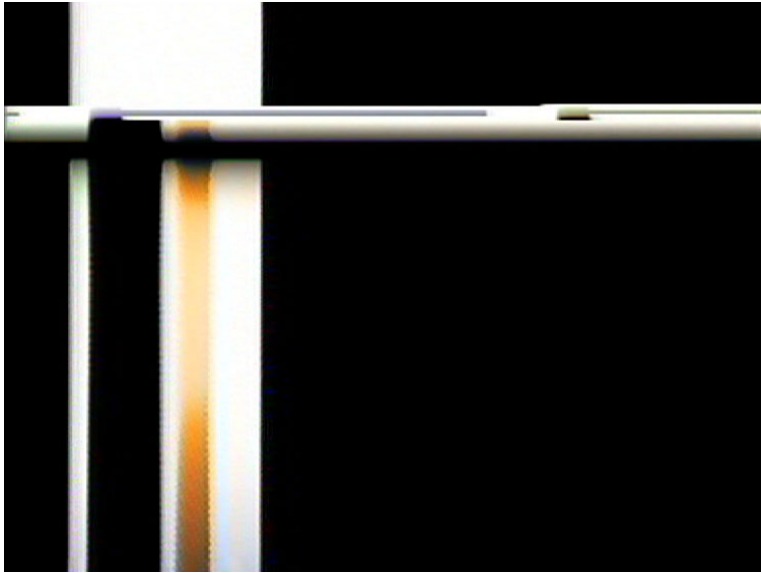




electromagnetic plot | 2008

Videostills • Serie, 6 teilig • Lambda Print • *Alu-Dibond, Acrylglas* • 45x60





electromagnetic plot | 2008

Video • DV • 06'58''

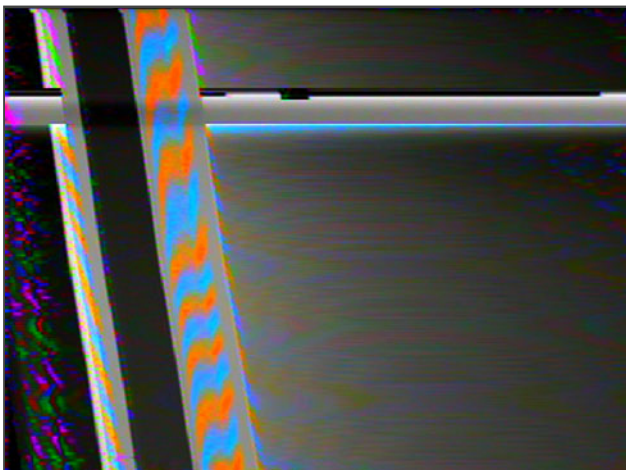
Vom Menschen erzeugte elektromagnetische Strahlungen und Signale sind spätestens mit der Erfindung der drahtlosen Telegrafie Anfang des zwanzigsten Jahrhunderts zu einem elementaren Teil der Gesellschaft geworden.

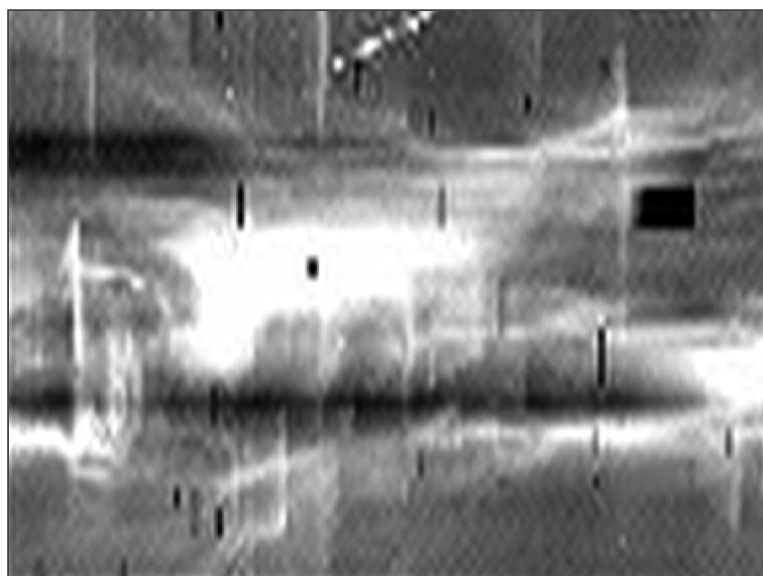
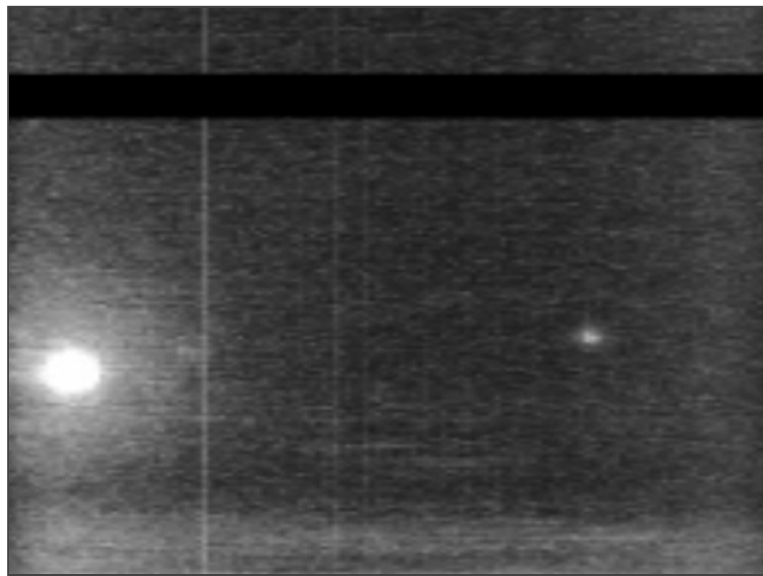
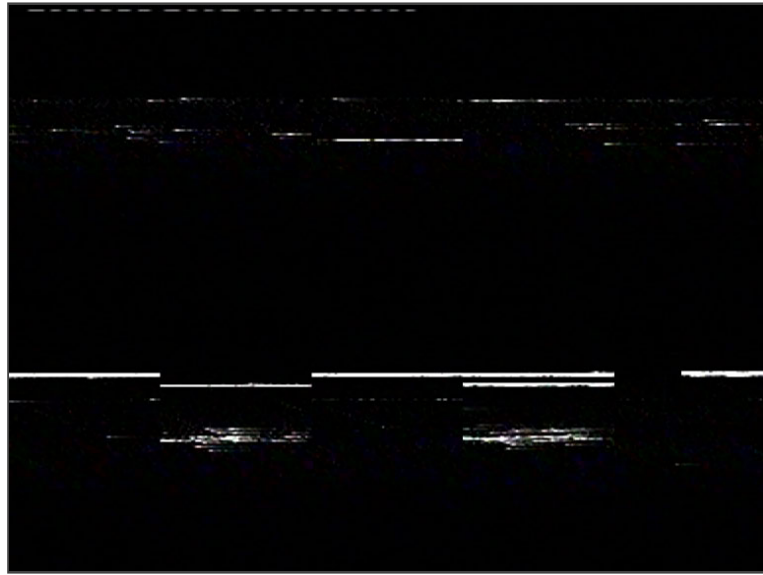
Elektromagnetische Wellen umgeben und durchdringen uns ständig. Egal wo wir uns befinden.

electromagnetic plot ist eine Sammlung elektromagnetischer Audiosignale, analoger und digitaler Störbilder und Signale, sowie unterschiedlichster Varianten elektromagnetische Strahlung für wissenschaftliche Zwecke visuell darzustellen.

Assoziativ montiert ergeben diese Bild- und Tonfragmente einen möglichen Entwurf des unsichtbaren elektromagnetischen Environment des Menschen.

electromagnetic plot skizziert ein Bild der zentralen "elektromagnetischen Stationen und Verheißungen" unserer jüngsten Geschichte und experimentiert auf formaler wie inhaltlicher Ebene mit der Unmöglichkeit der Darstellung von etwas nicht Darstellbarem.





Kontakt

internet: www.matthiasfitz.de
e-mail: info@matthiasfitz.de
tel.: 0049-(0)30-49803063

